

Tervo

Kirkonkylän yleiskaava-alueen muinaisjäännösinventointi 2014



Antti Bilund
Timo Sepänmaa



Tilaja: Tervon kunta / FCG Suunnittelu ja tekniikka Oy

Sisältö

Perustiedot	2
Kohdeluettelo	3
Yleiskartat	4
Inventointi	6
Tulos	7
Muinaisjäännökset	8
1 TERVO MÄNTYRANTA.....	8
2 TERVO KESKIKOULU	11
3 TERVO HUTTULA.....	13
4 TERVO KOLUNLAHTI.....	15
5 TERVO RIITNIEMI	18
6 TERVO HUTTULA 2.....	19
7 TERVO KOULUKESKUS	21
8 TERVO SAVELAN HIIHTOMAJA	25
9 TERVO KANGASTIE.....	28
10 TERVO KURVINSUO	30
12 TERVO EERIKKALA A	31
14 TERVO ORTODOKSINEN HAUTAUSMAA	32
15 TERVO KURVINSUO 2	33
16 TERVO KURVINSUO 3	33
17 TERVO KURVINSUO 4	34
18 TERVO KURVINSUO 5	35
19 TERVO KURVINSUO 6	36
Muut kohteet	37
11 TERVO KANAVA.....	37
13 TERVO EERIKKALA B	37
20 TERVO TERVONSALMEN LEIRIKESKUS.....	38

Kansikuva: Mäntyrinta kivikautisen asuinpaikan eteläpuoli. Kuvattu lounaaseen.

Perustiedot

- Alue:** Tervo Kirkonkylän yleiskaava-alue: Tervon kirkonkylä ja sen ympäristön alue.
- Tarkoitus:** Selvittää alueen muinaisjäännökset: tarkastaa alueella sijaitsevat ennestään tunnetut kiinteät muinaisjäännökset, sekä etsiä ennestään tuntemattomia kiinteitä muinaisjäännöksiä.
- Työaika:** Maastotyö lokakuussa 2014.
- Tekijät:** Mikroliitti Oy, Antti Bilund ja Timo Sepänmaa.
- Kustantaja:** Tervon kunta.
- Aiemmat tutkimukset:** Matti Huurre 1973 tarkastus, Matti Huurre ja Jouko Aroalho 1985 tarkastus, Helena Taskinen 1987 koekaivaus, Jouko Pukkila 1992 inventointi, Jouko Aroalho 1992 tarkastus, Jouko Aroalho 2008 inventointi, Poutiainen & al. 2010 koekaivaus ja kaivaus, Poutiainen & al. 2013 kaivaus.
- Tulokset:** Tutkimusalueelta tunnettiin ennestään 8 kiinteää muinaisjäännöstä ja kaksi kivikautista irtolöytöpaikkaa. Muinaisjäännösinventoinnissa tarkastettiin ennestään

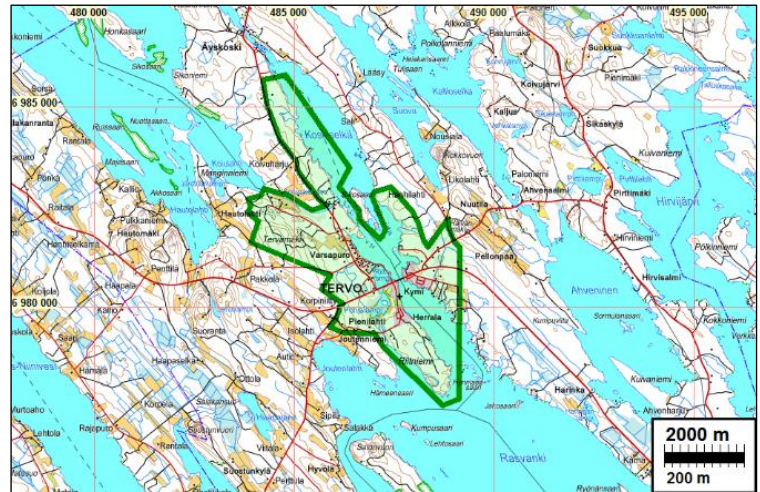
tunnetut muinaisjännökset ja tarkennettiin mahdollisuuksien mukaan niiden muinaisjännösrajausta.

Muinaisjännösinventoinnissa löydettiin 9 ennestään tuntematonta kiinteää muinaisjännöstä ja yksi kivikautinen irtolöytöpaikka.

Selityksiä:

Koordinaatit ja kartat ovat ETRS-TM35FIN koordinaatistossa (Euref). Kartat ovat Maanmittauslaitoksen maastotietokannasta syksyllä 2014. Kohdekuvausissa myös YKJ koordinaatit (PI). Valokuvia ei ole talletettu mihinkään viralliseen arkistoon eikä niillä ole mitään kokoelmatunnusta. Valokuvat digitaalisia. Valokuvat ovat tallessa Mikrolitti Oy:n serverillä. Kuvaajat: Antti Bilund ja Timo Sepänmaa **Kohteiden numerointi on epävirallinen, vain tämän raportin karttaväitteiksi.**

Tutkimusalue on rajattu vihreällä

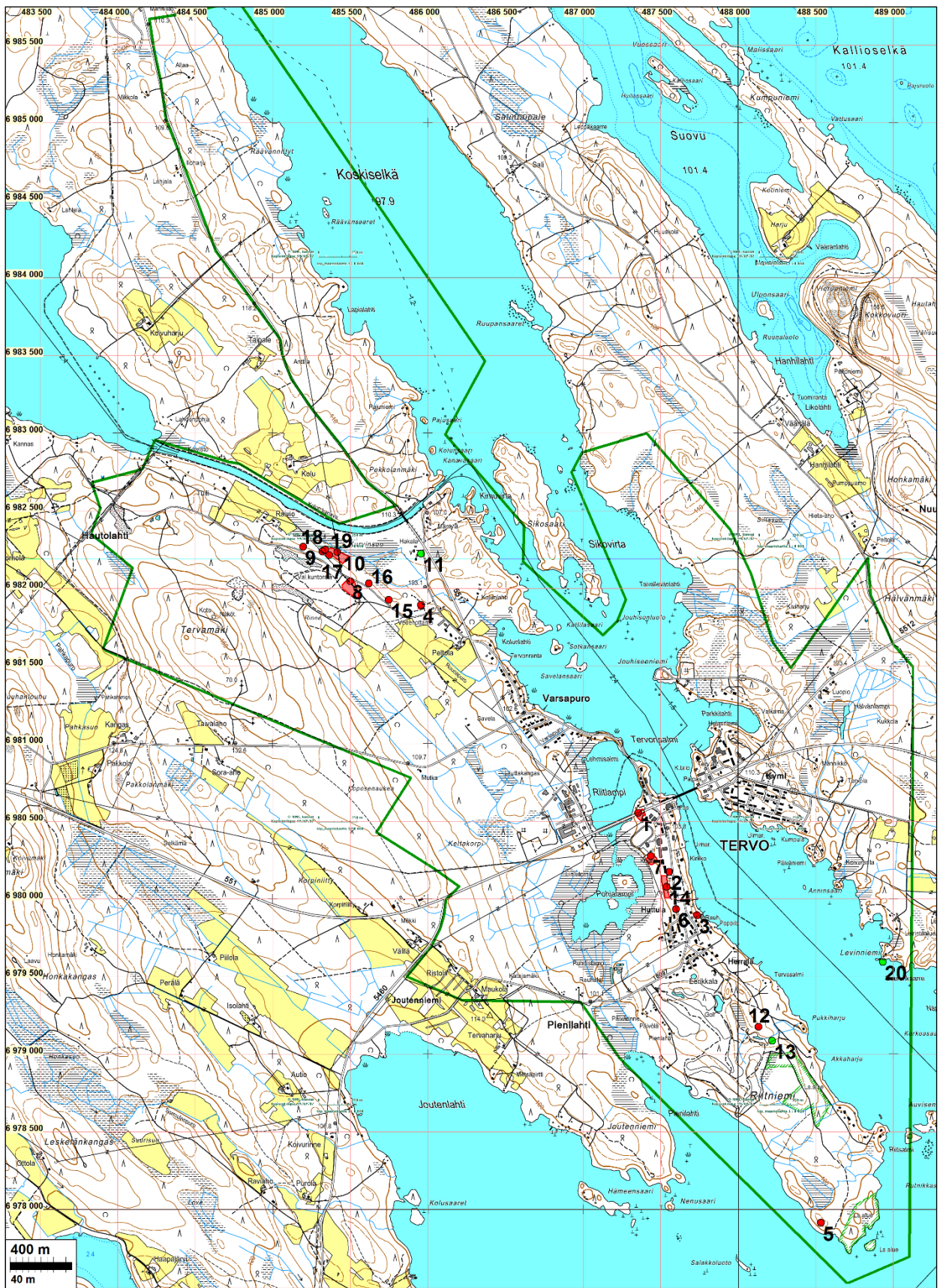


Kohdeluettelo

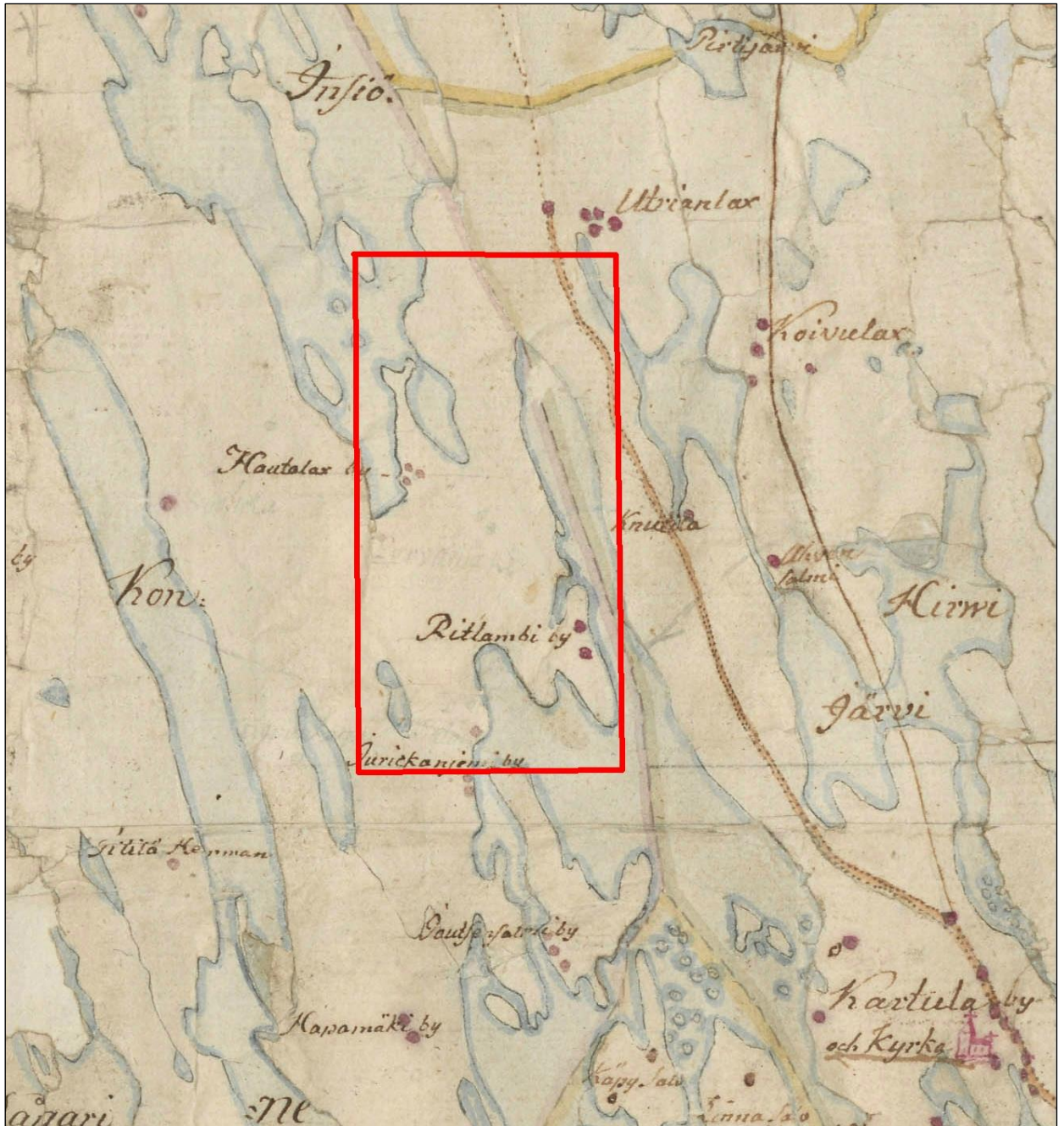
MUINAISJÄNNÖKSET						
nr	Kohde	N	E	Laji	Ajoitus	mj.tun
1	MÄNTYRANTA	6980554	487354	asuinpaikat	kivikautinen	844010001
2	KESKIKOULU	6980175	487554	asuinpaikat	kivikautinen	844010002
3	HUTTULA	6979895	487734	asuinpaikat	kivikautinen	844010009
4	KOLUNLAHTI	6981894	485955	asuinpaikat	kivikautinen	844010011
5	RIITNIEMI	6977915	488533	asuinpaikat	varhaismetallikautinen	844010025
6	HUTTULA 2	6979935	487600	asuinpaikat	kivikautinen	1000016949
7	KOULUKESKUS	6980276	487437	asuinpaikat	varhaismetallikautinen	1000016949
8	SAVELAN HIIHTOMAJA	6982045	485500	pyyntipaikat, pyyntikuoppa	ajoittamaton	uusi kohde
9	KANGASTIE	6982268	485195	tervehauta	historiallinen	uusi kohde
10	KURVINSUO	6982234	485415	asuinpaikat	kivikautinen	1000013396
12	EERIKKLA A	6979176	488 130	hiilihauta	historiallinen	uusi kohde
14	ORTODOKSINEN HAUTAUSMAA	6980078	487540	asuinpaikat	kivikautinen	uusi kohde
15	KURVINSUO 2	6981927	485746	hiilihauta	historiallinen	uusi kohde
16	KURVINSUO 3	6982032	485618	hiilihauta	historiallinen	uusi kohde
17	KURVINSUO 4	6982215	485363	hiilihauta	historiallinen	uusi kohde
18	KURVINSUO 5	6982239	485320	hiilihauta	historiallinen	uusi kohde
19	KURVINSUO 6	6982249	485337	kuoppa	ajoittamaton	uusi kohde

MUUT KOHTEET						
NR	Kohde	N	E	Laji	Ajoitus	Mj.tun
11	KANAVA	6982224	485955	löytöpaikka	kivikautinen	1000014370
13	EERIKALA B	6979 086	488 220	löytöpaikka	kivikautinen	uusi kohde
20	TERVONSALMEN LEIRIKESKUS	6979 594	488 933	löytöpaikka	kivikautinen	1000004611

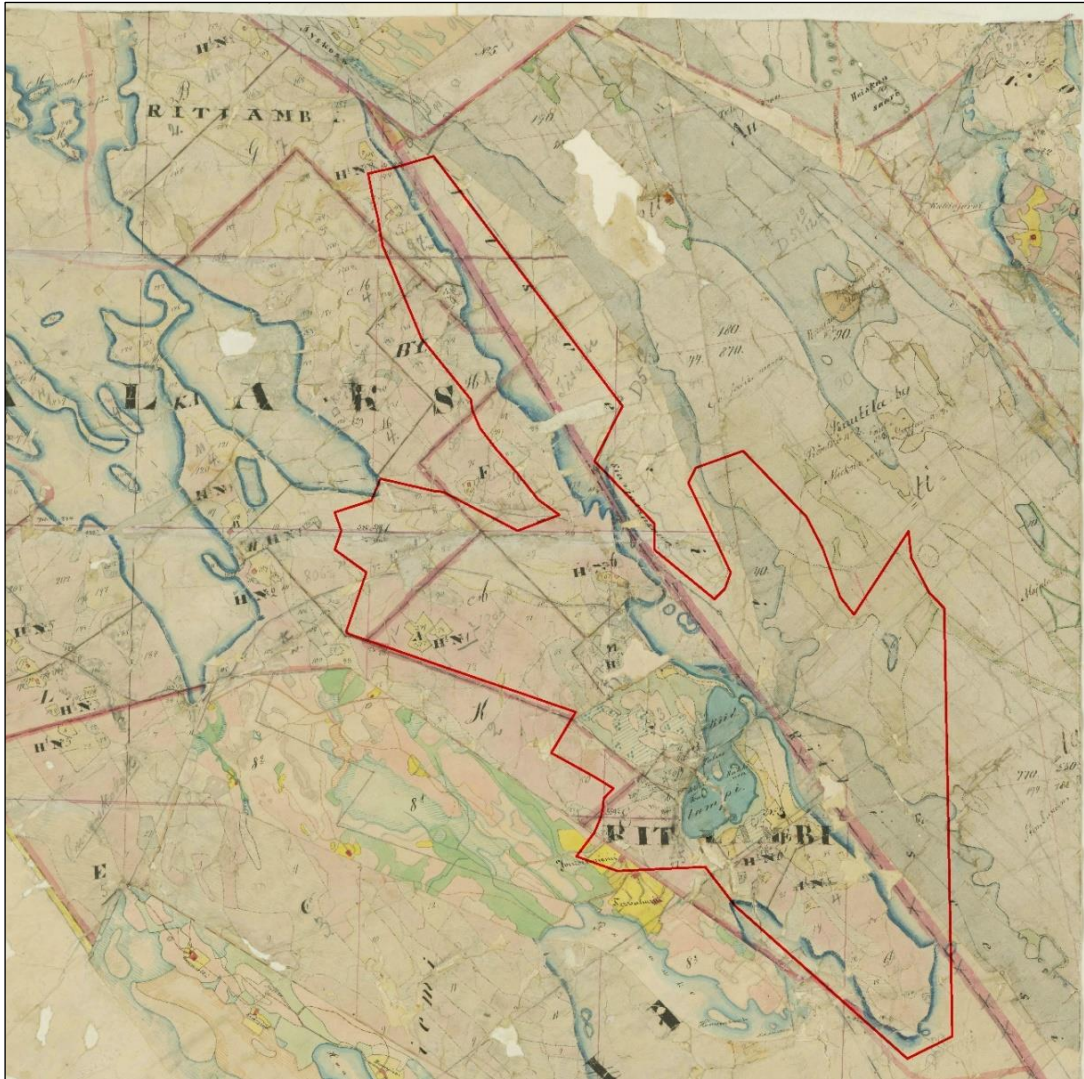
Yleiskartat



Kiinteät muinaisjännökset on merkitty punaisilla palloilla ja raportin kohdenumeroin. Irtolöytöpaikat on merkitty vihreillä palloilla. Tutkimusalueen raja on vihreällä.



Ote vuoden 1788 kartasta. Tutkimusalueen sijainti osoitettu punaisella suorakaiteella. (Geografisk charta öfver Öfre Savolax Härad i Kuopio Län. 1788. (MH MH 95/--)).



Ote pitäjänkartasta Karttula ja Tervo (3113 07) vuodelta 1841–44 (täydennykset 1891). Tutkimusalueen rajaus punaisella.

Inventointi

Tervon kunta on laatimassa Tervon kirkonkylän yleiskaavaa. Hankkeen kaavakonsultti FCG Suunnittelu ja tekniikka Oy tilasi Tervon kunnan puolesta alueen muinaisjäännösinventoinnin Mikroliitti Oy:ltä. Antti Bilund ja Timo Sepänmaa tekivät muinaisjäännösinventoinnin maastotyön lokakuussa 2014 tutkimuksen kannalta hyvissä olosuhteissa.

Inventoinnissa historiallisen ajan osalta lähdeaineistona käytettiin aluetta kuvaavia vanhoja karttoja; Geografista karttaa vuodelta 1788 ja Pitäjänkarttaa vuodelta 1840-luvulta. Näiden vanhojen karttojen perusteella tutkimusalueella ei havaittu mitään arkeologisesti kiinnostavaa tai maastoinventoinnissa tarkemmin huomioitavaa. Alueella sijainnut Ritalammen kahden talon kylä on sijainnut nykyisen keskustaajaman eteläosassa, rakennetulla alueella.

Laserkeilausaineistoa alueelta ei ollut saatavilla, joten maastotyötä kohdennettiin ainoastaan ”perinteisin” menetelmin, maastokarttaa tutkimalla ja paikan päällä maastoa havainnoiden ja sitä lukien erilaisten muinaisjäännösten kannalta.

Alueen pintamaaperä on pääosin kivikkoisuudeltaan vaihtelevaa hiekkamoreenia. Alueella on yksi harjumuodostuma, jonka eteläpää on Tervon keskustaajaman eteläpuolella, n. Herralan

tasalla, josta harju kulkee pohjoiseen keskustaajaman kohdalla Rasvangin rannassa ja kaartuu sen pohjoispuolella Varsapuron tasalla luoteeseen Hautolahden ja Manginniemen suuntaan. Rasvanki-järvi on no 98 m tasolla. Tutkimusalueen korkein taso 160 m sijoittuu alueen länsiosan Tervämäen laelle. Pääosin alue – em. tervämäen ulkopuolella sijoittuu alle 115 m korkeustasolle.

Tutkimusalueelta tunnettiin ennestään 8 kiinteää muinaisjäännöstä ja kaksi kivikautista hajalöytöpaikkaa. Asuinpaikat sijaitsivat kaikki em. harjumuodostumalla, pääosin 100–102 m korkeustasoilla, ylin n. 105–108 m tasolla. Rasvanki-järvi, jonka rannoilla tutkimusalue sijaitsee, on Päijänteen vesistöä. Rasvanki on osana vesireittiä joka saa alkunsa Pielavedeltä ja laskee Pielaveden Nilakan, Rasvangin, Iisveden ja Koskeloveden (Rautalampi) kautta Konnevedeen ja siitä edelleen Laukaan järvien kautta nykyiseen Päijänteeseen. Muinais-Päijänteen tulvan huippu n. 5000 eKr. on Tervon keskustan alueella ulottunut n. 105 m korkeustasolle. Tulvan päätyttyä Heinolanharjun puhkeamiseen vedentaso laski nopeasti n. 2-3 m. minkä jälkeen vedenlasku on ollut hidasta, johtuen vesireitin järviältaiden kuroutumisista omiksi itsenäisiksi altaiksi. Sen jälkeen vedentason lasku nykyiselle tasolle on riippunut lähinnä vesistön kynnysten kulumisista. Jossain vaiheessa vedenlasku on pysähtynyt pidemmäksi aikaa vajaan 100 m tason tuntumaan, minkä tason yläpuolella useimmat alueen kivikautiset, ”tiukasti” rantasidonnaiset asuinpaikat sijaitsivat.

Ihmisasutuksen aikainen Itämeren varhaisvaihe, Ancyclusjärvi on alueella ollut n. 122 m korkeustasolla n. 8200 eKr., miltä tasolta vesi on laskenut Päijänteen tuluhiipun 105 m tasolle n. 7300 eKr. mennessä ja alimmillaan n. 100 m tasolle jonne laskettua vesi alkoi nousta Muinais-Päijänteessä. Siten alueelta on periaatteessa löydettävissä esihistoriallisia, rantasidonnaisia asuinpaikkoja aikaväliltä n. 8200 eKr. – 7000 eKr. (sitä nuoremmat ovat jääneet Päijänteen tulvan alle) ja 5000 eKr. jälkeen esihistoriallisen ajan loppuun.

Maastotyön pääpaino oli em. harjualueella (joka pääosin alle 105 m tasolla) ja Muinais-Päijänteen rantatasoille. Myös ylempiä maastoja tarkasteltiin sekä kivikauden että myös historiallisen ajan muinaisjäännoisten varalta, maastohavaintojen mukaan valiten. Maaperä ylempillä tasoilla ei ollut suotuisa esihistorialle eikä myöskään mm. tervanpolttoon. Maastotutkimuksessa tutkimusaluetta tarkastettiin silmämääräisesti etsien kaiken aikaisia ja tyyppisiä muinaisjäännöksiä. Maanalaisten muinaisjäännoisten havaitsemiseksi alueelle tehtiin koekuoppia ja maanäytekairausa tutkijoiden kokemuksen ja maastohavaintojen perusteella muinaisjäännoisten löytymisen kannalta potentiaalisiksi katsotuille maastonkohdille.

Tulos

Muinaisjäännoisinventoinnissa tarkastettiin kahdeksan alueella sijaitsevaa ennestään tunnettua kiinteää muinaisjäännöstä ja tarkennettiin mahdollisuuksien mukaan niiden muinaisjäännoisrajausta. Alueella sijaitsevaa ennestään tunnettua irtolöytöpaikkaa ei tarkastettu.

Muinaisjäännoisinventoinnissa löydettiin 9 ennestään tuntematonta kiinteää muinaisjäännöstä; ajoittamaton pyyntikuoppa Savelan hiihtomaja (8), historiallisen ajan tervahauta Kangastie (9), kivikautinen asuinpaikka Ortodoksinen hautausmaa (14), historiallisen ajan hiilihaudat Eerikkala A (12), Kurvinsuo 2 (15), Kurvinsuo 3 (16), Kurvinsuo 4 (17), Kurvinsuo 5 (18) ja ajoittamaton kuoppakohde Kurvinsuo 6 (19), sekä yksi kivikautinen irtolöytöpaikka Eerikkala B (13).

9.2.2015

Antti Bilund

Muinaisjäännökset

1 TERVO MÄNTYRANTA

Mjtunnus: 844010001
 Mj.tyyppi: kiinteä muinaisjäännös
 Laji: asuinpaikat
 Ajoitus: kivikautinen

Koordin: N: 6980 554 E: 487 354 Z: 100
 X: 6983 480 Y: 3487 520

Tutkijat: Anita ja Tuija Jäntti 1966 irtolöytö, Tuija Jäntti 1972 irtolöytö, Tenho Markkanen 1982 irtolöytö, Jouko Pukkila 1992 inventointi, Tapanin Rostedt ja Hannu Poutiainen 2010 kaivaus, Antti Bilund ja Timo Sepänmaa 2014 inventointi.

Löydöt: KM 18802:1–39 asuinpaikkalöytö, Tuija Jäntti, diar. 11.4.1972, lahja KM 21546:1-2 (= Kuopion museo 7023:2) kuoppakoristeista keramiikkaa (KA II:1) ja painokivi, Tenho Markkanen, diar. 4.10.1982, lunastus KM 38430 asuinpaikkalöytöjä, Rostedt T ja Poutiainen H 2010, diar. 5.10.2010, koekaivaus.

Sijainti: Tervon kirkosta 420 m pohjoisluoteeseen.

Huomiot: Muinaisjäännösrekisteri: Kohde sijaitsee Vesannolle vievän maantien molemmin puolin. Asuinpaikka on teiden ja rakentamisen rikkomaa. Löytöjä on tien eteläpuolelta ainakin Laituritien ja urheilukentän tasalle asti. Vuoden 2010 koekuopituksessa maantien eteläpuolelta havaittiin mahdollinen asumuspainanne. Maantien pohjoispuolen koekuopissa suurin löytöryhmä oli keramiikka, jossa tyypillistä kampakeramiikkaa ja mahdollisesti varhaismetallikautista keramiikkaa.

Bilund 2014: Paikalta on otettu talteen runsaasti asuinpaikkalöytöjä, muun muassa kampakeramiikkaa, Vesannolle menevän tien (tie numero 551) leikkauksista, länteen laskevan törmän reunalta itään, molemmilta puolilta tietä. Suurin osa löydöistä on peräisin 1960-luvulta ja 1970-luvun alusta. Tämä johtuu ilmeisesti siitä, että uudet tieleikkaukset eivät vielä silloin ole olleet kasvillisuuden peitossa. Lisäksi tien eteläpuolelta on löytynyt keramiikkaa (KM 21546) siellä sijaitsevan rivitalon rakennustöissä. Löytökohdaksi on vuoden 1992 inventoinnissa ilmoitettu koordinaattipiste N 6980494 E 487404 (ilmoitettu peruskoordinaatteina $x = 698342$, $y = 48757$), joka osuu rivitalon eteläseinän keskivaiheille. Toisaalta paikkaan liittyvän valokuvan kuvatekstissä samassa inventointiraportissa löytökohdan sanotaan olevan noin 30 m luoteeseen tästä pisteestä eli kahden metrin päässä kyseisen rivitalon länsipäädystä (likimain N 6980513 E 487383). Viimeksi mainittu piste on noin 35 m päässä maantien reunasta. Vuoden 1992 inventoinnissa on myös saatu tietoja, joiden mukaan rivitalon rakennustöissä on löytynyt keramiikkaa enemmänkin kuin museoon toimitetut palat.

Muinaisjäännösrekisterin tekstissä mainitut kauempana sijaitsevat mahdolliset löytöpaikat (löytöjä kerrotaan havaitun, mutta niitä ei ole otettu talteen) mainitaan vuoden 1992 inventoinnin kohdekuvauksessa. Ne ovat merkittynä myös Helena Taskisen vuoden 1987 Koulukeskuksen asuinpaikan kaivauskertomuksen sivun 26 kartassa, johon on koottu tietoja lähialueen löydöistä. Näissä raporteissa niitä ei kuitenkaan erityisesti liitetä Mäntyranan asuinpaikkaan. Laituritien mahdollinen

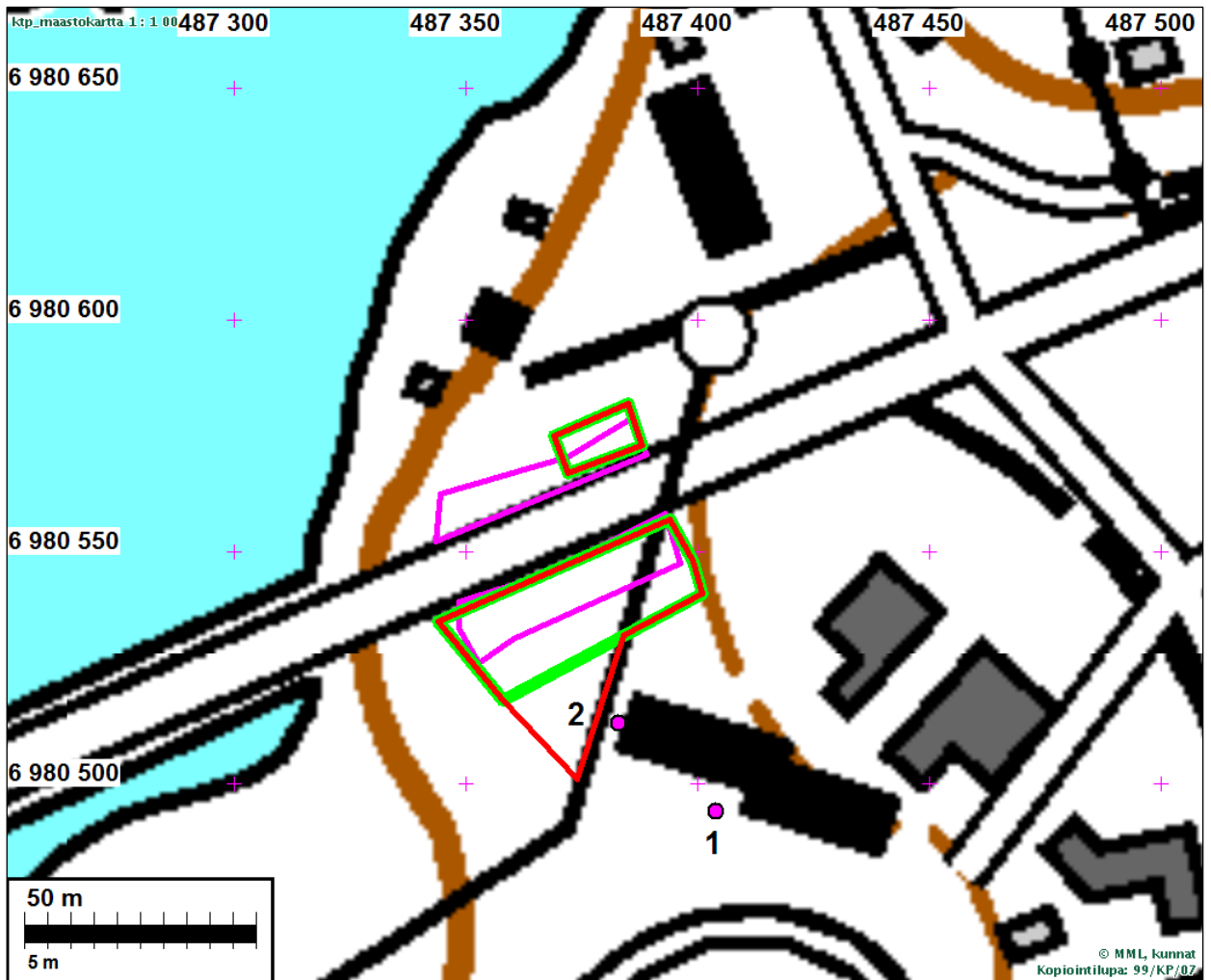
löytöpaikka (Taskisen kartasta digitoituna likimain N 6980588 E 487540) ja löytöpaikat -urheilukentän tasalla- (likimain N 6980458 E 487509 liesi ja pisteiden N 6980472 E 487533 ja N 6980430 E 487544 välillä Kirkkotien itälaidalla kivikautisia löytöjä) ovat noin 150 m päässä Mäntyranan löytöalueista. Mitään tietoja siitä, että tältä välialueelta olisi todella löytynyt jotakin (kuten muinaisjäännösrekisterin kohdekuvaus antaa ymmärtää), ei näytä olevan. Välialue on lisäksi nykyään tiheään rakennettua ja teiden pirstomaa, joten näillä kaukaisemmillä löytöpaikoilla mahdollisesti säilyneet muinaisjäännökset olisi luontevampaa liittää esimerkiksi Kirkkotien varrella olevaan Keskikoulun asuinpaikkaan tai erottaa erillisiksi kohteiksi.

Vuoden 2010 tutkimukset Mäntyranan asuinpaikalla liittyivät maantien etelälaidalle suunniteltuun kevyenliikenteenväylään. Sen vuoksi koekuoppia kaivettiin maantien eteläreunalle yli sadan metrin matkalle. Asuinpaikkaan viittaavia havaintoja tehtiin 50 m matkalla. Tien pohjoispuolella koekuoppia kaivettiin lyhemmälle matkalle asuinpaikan rajaamiseksi. Asuinpaikkaa havaittiin 15 m matkalla tien eteläpuolisen löytöalueen itäpään kohdalla. Kohde on muinaisjäännösrekisterissä rajattu näiden havaintojen mukaisesti. Vuoden 2010 havainnot eroavat jonkin verran Taskisen vuoden 1987 karttaan merkityistä. Vuoden 1987 kartan mukaan asuinpaikkalöytöjä on myös tien pohjoispuolella havaittu noin 50 m matkalla samalla kohdalla kuin eteläpuolella. Tilanne on tältä osin saattanut muuttua vuoden 1987 jälkeen, sillä tieleikkaus on voinut leventyä, ja vuoden 2010 tutkimuksissa havaittiin, että tien pohjoisreunalle on äskettäin tehty kunnallisteknisiä kaivantoja. Joka tapauksessa tien pohjoispuolella Taskisen karttaan merkityn löytöalueen länsiosassa on jäljellä korkeintaan hyvin vähän ehjää maan pintaa tieleikkauksen ja pohjoisessa olevan vanhan hiekkakuopan välissä. Siten vuoden 2010 tutkimusten perusteella tehty rajausta kuvannee oikein muinaisjäännöksen säilynyttä osaa tien pohjoispuolella.

Muinaisjäännös tarkastettiin Tervon kirkonkylän yleiskaava-alueen inventoinnissa 10.10.2014. Ympäristössä ei näytä tapahtuneen muutoksia vuoden 2010 tutkimusten jälkeen. Kevyenliikenteenväylää ei ole rakennettu. Maan pinta alueella on kasvillisuuden peitossa, eikä uusia havaintoja muinaisjäännöksestä saatu. Muinaisjäännöksen rajausta ehdotetaan laajennettavaksi etelässä siten, että se sisältää ehjän metsäalueen tien eteläpuolella rivitalon päädyn suuntaan talon pihan reunaan asti. Rivitalon rakennustöissä talteen otettujen löytöjen (KM 21546) perusteella asuinpaikka ulottuu todennäköisesti rivitaloon saakka, vaikka tätä ei ole koekuopituksella vuonna 2010 varmistettukaan.



Asuinpaikan pohjoisosaa maantien pohjoispuolella. Kuvattu pohjoisluoteeseen.



Mäntyranan asuinpaikan löytöalueet vanhempien havaintojen mukaisesti on merkitty violetilla. Violetti viiva on Taskisen vuonna 1987 kartalle (Koulukeskuksen asuinpaikan koekaivauskertomus, s. 26) merkitsemä löytöalue. Violetit pisteet kuvaavat löytöjen KM 21546 löytökohtaa vuoden 1992 inventointikertomuksen mukaan (1 = löytöpaikka inventointikertomuksen tekstin mukaan, 2 = löytöpaikka inventointikertomuksen valokuvan mukaan). Vihreällä on merkitty asuinpaikan muinaisjäännösrekisterissä ennen vuoden 2014 inventointia oleva rajausta (vuoden 2010 koekaivauksen mukaan). Punaisella on merkitty ehdotettu uusi muinaisjäännöksen rajausta ottaen huomioon myös löydöt KM 21546.

Asuinpaikkaa maantien eteläpuolella kuvattuna lounaaseen. Asuinpaikka ulottuu todennäköisesti taustalla näkyvään rivitaloon asti, sillä talon päädystä (toisen tiedon mukaan kauempana vasemmalta kuvan ulkopuolelta) on rakennustöissä löydetty keramiikkaa (KM 21546).



2 TERVO KESKIKOULU

Mjtunnus: 844010002

Mj.tyyppi: kiinteä muinaisjäänös

Laji: asuinpaikat

Ajoitus: kivikautinen

Koordin: N: 6980 175 E: 487 554 z: 100–102,5

X: 6983 100 Y: 3487 720

Tutkijat: Matti Huurre 1973 tarkastus, Matti Huurre ja Jouko Aroalho 1985 tarkastus, Helena Taskinen 1987 koekaivaus. Tapani Rostedt ja Hannu Poutiainen 2010 koekaivaus, Hannu Poutiainen, Tapani Rostedt ja Jasse Tiilikkala 2013 kaivaus, Antti Bilund ja Timo Sepänmaa 2014 inventointi.

Löydöt: KM 19220 kampakeramiikkaa (46 kpl), kvartsiitti-iskos ja kaksi kvartsi-iskosta, Sakari Hietala, diar. 12.11.1973, ei määritelty
KM 23699:38 asuinpaikkalöytöjä, Taskinen H 1987, diar. 12.8.1987, koekaivaus
KM 38431 asuinpaikkalöytöjä, Rostedt T ja Poutiainen H 2010, diar. 5.10.2010, koekaivaus
KM 39832 asuinpaikkalöytöjä, Poutiainen Hannu, Tiilikkala Jasse ja Rostedt Tapani 2013, diar. 2.5.2014, kaivaus.

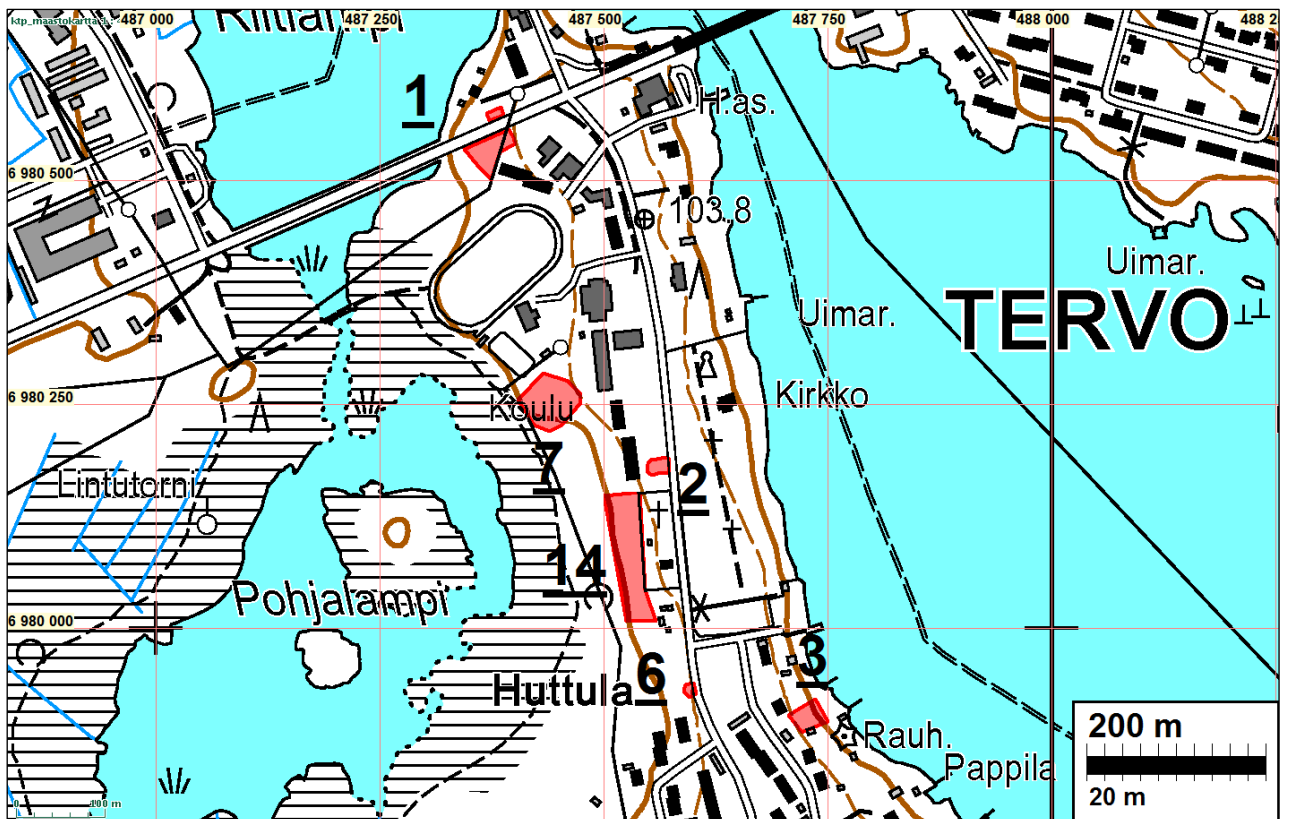
Huomiot: Muinaisjäänösrekisteri: Kohde sijaitsee Tervonsalmen ja Riitlammen-Pohjalammen välisellä hiekkaharjulla. Alue, jolla sijaitsevat myös Tervon kirkot, hautausmaat ja koulualue, näyttää olleen jo esihistoriallisella ajalla lähes kokonaan asuttua. Rakentaminen, tiet ym. ovat hävittäneet aluetta, mutta tutkimuskel-poista aluetta on yhä jäljellä. Asuinpaikkalöydöt ovat pääasiassa kivikautisia, mutta 1987 yläasteen lounaispuolelle tehty koekaivaus tuotti myös pronssikautisia löytöjä (Koulukeskus). Vuoden 2010 koekuopituksessa tien länsipuolelta havaittiin muinaisjäänösalueta 12 metrin matkalla. Kohteen laajuutta suunnittelualueen ulkopuolella ei selvitetty.

Bilund 2014: Kohteen sijaintina on kohta, josta vuonna 1973 on löytynyt kampakeramiikkaa (KM 19220:1, N 6980174 E 487554, ilmoitettu peruskoordinaatteina $x = 6983\ 10$, $y = 487\ 72$). Muut päänumeron löydöt (KM 19220:2-3, kvartsiitti-iskos ja kaksi kvartsi-iskosta) ovat löytöluettelon mukaan peräisin 150–200 m päästä, ortodoksisen kirkon etelä- ja lounaispuolelta. Kohteeseen Keskikoulu on aiemmin eri yhteyksissä liitetty löytöjä laajalta alueelta Tervonsalmen ja Pohjalammen välisellä kannaksella, mutta osa näistä löytöpaikoista sijaitsee muiden kiinteiden muinaisjäänösten alueella tai läheisyydessä nyt, kun kannaksella on useampia muinaisjäänöskohteita. Aroalho liittää vuoden 1992 inventointikertomuksessa saviastianpalan KM 22881 kohteeseen Keskikoulu, ja tilanne on sama muinaisjäänösrekisterissä. Hänen ilmoittamansa löytöpaikan koordinaatit N 6979914 E 487614 (ilmoitettu peruskoordinaatteina $x = 6982\ 84$, $y = 487\ 78$) osuvat kuitenkin aivan nykyisen asuinpaikan Huttula 2 viereen, sen kohdalle Kirkkotien vastakkaiselle reunalle. Löytö KM 22881 on tässä raportissa liitetty kohteeseen 1000016949 Huttula 2. Muinaisjäänösrekisterin kuvauksessa selostettu vuoden 1987 koekaivaus ”yläasteen lounaispuolella” ei liity tähän kohteeseen. Kyseinen kohteen muinaisjäänöstunnus on nykyisin 1000023390 ja nimi Koulukeskus. Kaivauslöydöt KM 23699:1–36 liittyvät kohteeseen 1000023390 Koulukeskus kaivauskertomuksen mukaan. Alanumerot 37–38 lienevät kaivauskertomuksessa mainittuja kaivauksen aikana lähistöltä saatuja irtolöytöjä, jotka saattavat olla pe-

räisin nykyisen Keskikoulun asuinpaikan alueelta. Niiden löytökohtia ei kuitenkaan kaivauskertomuksessa tarkemmin määritellä, eikä kaivauksen löytöluetteloa ole tätä kirjoitettaessa ollut käytettävissä, joten näidenkin alanumeroiden yhteys nykyiseen kohteeseen 844010002 Keskikoulu jää epäselväksi. Joka tapauksessa vuoden 1987 kaivauskertomuksessa (kartta sivulla 26) mainitaan irtolöytöpaikkoja nykyisestä Keskikoulun asuinpaikasta noin 50 m pohjoiseen Kirkkotien länsireunalla (N 6980229 E 487560), noin 70 m etelään ortodoksisella hautausmaalla (N 6980106 E 487566) ja 130 m etelään ortodoksisen hautausmaan eteläpuolella (N 6980049 E 487546). Kaksi viimeksi mainittua paikkaa ovat kuitenkin lähempänä tässä inventoinnissa ortodoksisen hautausmaan länsipuolelta löytynyttä asuinpaikkaa Ortodoksinen hautausmaa (14).

Vuonna 2010 Kirkkotien länsireunaa tutkittiin suunnitellun kevyenliikenteenväylän vuoksi. Tällöin asuinpaikkaa havaittiin 12 m matkalla Keskikoulun asuinpaikan kohdalla. Etelämpänä ja pohjoisempänä asuinpaikkaan viittaavia havaintoja ei tehty. Kevyenliikenteen väylän alle jäävä osa asuinpaikasta tutkittiin vuonna 2013. Kaivausala oli noin 47 m².

Muinaisjäännös tarkastettiin Tervon kirkonkylän yleiskaava-alueen inventoinnissa 10.10.2014. Tarkastuksessa ei saatu uusia havaintoja muinajäännöksistä, eikä kohteen rajaukseen siten ehdoteta muutoksia. Vuoden 2013 tutkimusten jälkeen kevyenliikenteenväylä on rakennettu suunnitelman mukaisesti.



Muinajäännösalueet on merkitty punaisella.



Asuinpaikkaa kuvattuna etelään. Asuinpaikkaa on kuvan keskellä pyörätien kohdalla ja oikealla rivitalon pihalla. Taustalla Kirkkotien oikealla puolella näkyy Tervon ortodoksinen kirkko.



Vuoden 2013 kaivausalue sijaitsi kuvan keskellä pyörätien kohdalla. Kuvattu pohjoiseen.

3 TERVO HUTTULA

Mjtunnus: 844010009
 Mj.tyyppi: kiinteä muinaisjäännös
 Laji: asuinpaikat
 Ajoitus: kivikautinen

Koordin: N: 6979 895 E: 487 734 Z: 100
 X: 6982 820 Y: 3487 900

Tutkijat: Jouko Aroalho 1992 tarkastus, Antti Bilund ja Timo Sepänmaa 2014 inventointi.
 Löydöt: KM 7896 tasatalta, Väليلä T 1921, diar. 27.9.1921, lunastus
 KM 27525:1-2 asbestikeramiikan muru, kvartsi-iskoksia 3 kpl, Aroalho J 1992,
 diar. 1.12.1992.

Sijainti: Tervon kirkosta 360 m eteläkaakkoon.

Huomiot: Muinaisjäännösrekisteri: Asuinpaikka sijaitsee Tervonsalmen länsirannalla, Huttulan talon pohjoispuolella olevalla tasaisella peltoalueella. Maaperä alueella on hienoa, hiesumaista hiekkaa. Asuinpaikkalöydöt ovat tulleet esille peltomullasta. Asuinpaikka saattaa ulottua maaston huomioon ottaen pohjoisen suuntaan hautausmaa-alueeseen saakka ja luoteeseen kohti ortodoksista hautausmaata.

Bilund 2014: Jouko Aroalho on löytänyt asuinpaikan vuonna 1992 tarkastaessaan Tervonsalmen länsirantaa. Alueelle on jo tällöin kaavoitettu asutusta, ja paikan länsipuolelle on rakennettu korttelia rajaava Lukkarintie. Paikalla on ollut muutamien aarin alalla kynnettyä kasvimaata, josta asuinpaikkaan viittaavat löydöt on kerätty. Aroalho on maanomistajalta saanut tiedon, että pihamaan koilliskulmassa olevan kellarin rakennustöissä on löytynyt noin metrin läpimittainen tulisija. Aroalhon selvityksen mukaan myös vuonna 1921 Kansallismuseoon toimitettu tasataltta KM 7896 on löytynyt tältä paikalta.

Muinaisjäännös tarkastettiin Tervon kirkonkylän yleiskaava-alueen inventoinnissa 10.10.2014. Lukkarintien ja rannan välinen alue on nyt kokonaan rakennettua pientalokorttelia, joskin tontit ovat melko avaria, ja rakentamatonta aluettakin on jäljellä. Rannalla olevat tontit ovat suurelta osin hoidettua pihanurmikkoa. Alueella ei tarkastusaikana ollut paljasta maan pintaa, eikä asuinpaikkajäänteitä ollut näkyvillä. Asuinpaikan sijaintia kuvaavan koordinaattipisteen (N 6979895 E 487734) tienoilla vanhan ulkorakennuksen pohjoiskulman pohjoispuolella oli nurmikkoa ja heinittynyttä pihamaata. Aroalhon mainitsema maakellari on ilmeisesti siitä vajaat 20 m itäkaakkoon rantatörmässä (N 6979890 E 487750). Koska uusia havaintoja asuinpaikasta ei saatu, ehdotetaan se rajattavaksi aiempien havaintojen perusteella siten, että se sisältää tontin pohjoisosassa olevan heinittyneen alueen (vastannee vuoden 1992 tarkastuksen aikaista kasvimaata) rajautuen kaakossa ja lounaassa rakennettuun piha-alueeseen, luoteessa naapuritonttiin ja koillisessa rantatörmään.

Kartta sivulla 12.



Asuinpaikka kuvattuna Lukkarintieltä itään. Vuoden 1992 löydöt on kerätty kuvan keskellä, taemman punaisen rakennuksen vasemmalla puolella olleelta kasvimaalta.



Vuoden 1992 löytöalue on kuvassa etualalla. Vasemmanpuoleisen punaisen rakennuksen takana näkyy Huttulan asuinrakennus. Kuvattu etelään.



Asuinpaikkaa kuvattuna Huttulan pihalta luoteeseen. Muinaisjäännöksen muinaisjäännösrekisteriin merkitty sijainti (vuoden 1992 löytöalue) on punaisen rakennuksen oikean takakulman lähellä. Oikealla näkyy rantatörmää ja siinä kivikatteinen maakellari, jota rakennettaessa on Aroalhon vuoden 1992 inventoinnissa saaman tiedon mukaan löytynyt liesi.

4 TERVO KOLUNLAHTI

Mjtunnus: 844010011
 Mj.tyyppi: kiinteä muinaisjäännös
 Laji: asuinpaikat
 Ajoitus: kivikautinen

Koordin: N: 6981 894 E: 485 955 Z: 104 (arvio)
 X: 6985 820 Y: 3486 120

Tutkijat: Jouko Pukkila ja Jouko Aroalho 1992 inventointi, Antti Bilund ja Timo Sepänmaa 2014 inventointi.

Löydöt: KM 27515 asuinpaikkalöytö, Pukkila J ja Aroalho J 1992, diar. 1.12.1992, inventointi.

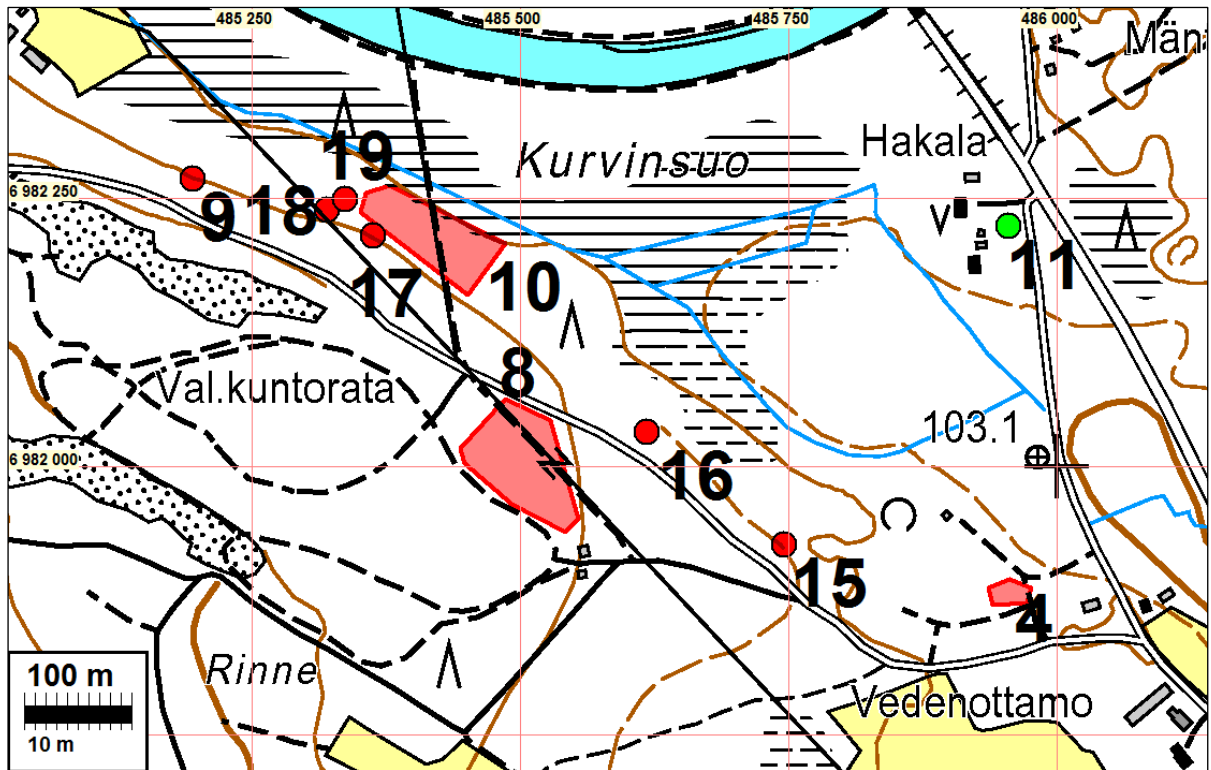
Sijainti: Tervon luterilaisesta kirkosta 2,2 km luoteeseen.

Huomiot: Muinaisjäännösrekisteri: Asuinpaikka sijaitsee kirkonkylästä Äyskoskelle vievän tien ja siitä Hautolahdelle erkaneva tien haaran luoteispuolella, Kolunlahden talosta länteen. Asuinpaikkalöydöt ovat tulleet esille vanhan hiekkakuopan reunamilta.

Bilund 2014: Vuoden 1992 inventointiraportin mukaan kohteesta on löytynyt yksi kvartsi-iskos hiekkakuopan eteläreunalta ja muutamia pohjoisreunalta. Hiekkakuoppa ei ole enää ollut käytössä vuonna 1992, vaan maasto on ollut kasvillisuuden peitossa hiekkakuopan jyrkkiä reunoja lukuun ottamatta. Myös läheisiä peltoja hiekkakuopan koillispuolella ja etelässä Kangastien eteläpuolella on tarkastettu, mutta niiltä ei ole löytynyt mitään. Inventoijan käsityksen mukaan asuinpaikkaa saattaa olla vähän jäljellä hiekkakuopan pohjoisreunalla. Luokitusehdotus on II (III).

Muinaisjäännös tarkastettiin Tervon kirkonkylän yleiskaava-alueen inventoinnissa 10.10.2014. Hiekkakuoppa lienee säilynyt laajuudeltaan samanlaisena kuin vuonna 1992. Myös sen reunat ovat nykyisin kokonaan umpeen kasvaneet, joten havaintomahdollisuudet ovat huonot. Mitään uusia havaintoja asuinpaikasta ei saatu. Kohteen sijaintia kuvaava koordinaattipiste (N 6981894 E 485955) tarkoittanee hiekkakuopan pohjoisreunan löytökohtaa ja mahdollisesti jäljellä olevaa asuinpaikkaa siellä. Vuoden 1992 maaston sanotaan laskevan hiekkakuopan pohjoispuolella loivasti pohjoiseen, mutta itse asiassa ilmoitetun koordinaattipisteen tienoilla hiekkakuopan reunan pohjoispuolella on loivasti laskeva rinne joka heti jyrkenee jyrkemmäksi törmämäiseksi rinteeksi. Näin maan pinta laskee parhaiten säilyneellä kohdalla hiekkakuopan reunalta 10–15 m matkalla pari metriä. Rinteen alla on tasamaata. Paikoin hiekkakuopan mutkittaleva reuna kuitenkin ulottuu lähes tasamaan reunaan asti, eikä asuinpaikkaa näillä kohdin todennäköisesti ole säilynyt. Ilmoitettu koordinaattipiste näyttää osuvan tasamaan puolelle. Asuinpaikka ei kuitenkaan todennäköisesti ulotu tasamaalle. Muinajäännös ehdotetaan rajattavaksi tämän mukaisesti ilmoitetun koordinaattipisteen lähellä säilyneelle rinteelle osalle.

Hiekkakuopan etelälaidalla ehjää maastoa on hiekkakuopan ja Kangastien välissä 5-15 m leveydeltä. Maasto on hyvin loivasti etelään laskevaa kangasta, jossa ei ole rantamuodostumia. Topografialtaan alue ei siten ole asuinpaikaksi erityisen sopivaa. Kun hiekkakuopan eteläreunalta vuonna 1992 löytyneen kvartsi-iskoksen tarkka löytökohtakaan ei ole tiedossa, on mahdollisesti säilyneiden asuinpaikkajäänteiden löytäminen vaikeaa. Lännessä hiekkakuoppa ulottuu parin sadan metrin päähän, joten muinajäännöksiä ei ole voinut säilyä. Hiekkakuopan itäpuolella on nykyisin vedenottamo aidatulla tontilla. Koko tontti on kuitenkin entistä hiekkakuoppaa. Tontin rajoilla on kapeana vallina kaivamatonta maata, mutta ehjää maan pintaa on sen laella enimmillään vain noin 5 m leveänä kaistaleena, joten kovin merkittäviä muinajäännöksiä tällä alueella tuskin on säilynyt. Asuinpaikka ei siten todennäköisesti ole jäljellä muualla kuin aivan kohteen ilmoitetun koordinaattipisteen välittömässä läheisyydessä.



Kiinteät muinaisjännökset on merkitty punaisin pistein, rajauksin ja numeroin, irtolöytöpaikka vihreällä pisteellä.



Vasemmalla on hiekkakuoppa, keskellä oikealle laskeva osin törmämainen kankaan reuna, jolla asuinpaikkaa on voinut säilyä ja oikealla alkaa alavampi tasamaa. Kuvattu vedenottamon pohjoispuolitse kulkevalta tieltä länsilounaaseen.



Maastoa ehjänä säilyneellä kaistaleella törmämäisellä kankaan reunalla. Kuusien takana on hiekkakuopan reuna. Kuvattu etelälounaaseen.

5 TERVO RIITNIEMI

Mjtunnus: 844010025
 Mj.tyyppi: kiinteä muinaisjäänös
 Laji: asuinpaikka
 Ajoitus: varhaismetallikautinen

Koordin: N: 6977 915 E: 488 533 Z: 103
 X: 6980 840 Y: 3488 700

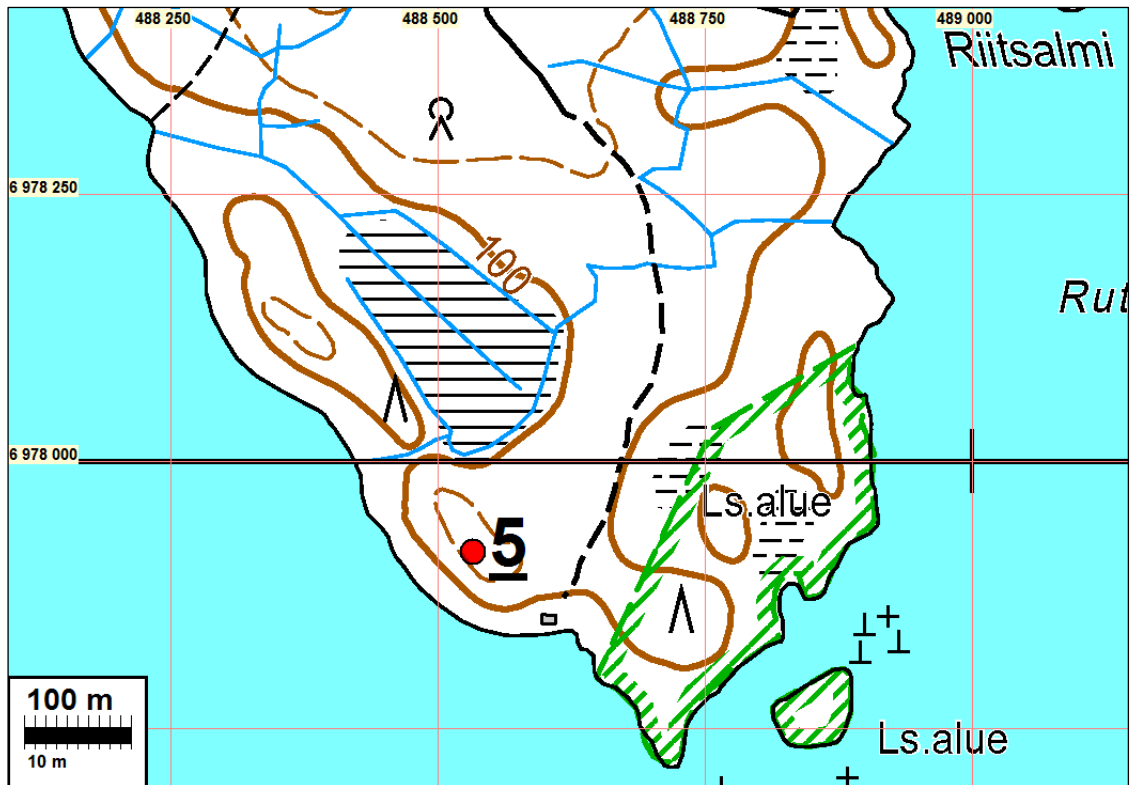
Löydöt: KM 31422 asuinpaikkalöytöjä diar: 5.5.1999, tarkastus.
 Tutkijat: Jouko Aroaho 1998 tarkastus. Antti Bilund ja Timo Sepänmaa 2014 inventointi

Sijainti: Tervon kirkosta 2,5 km eteläkaakkoon.

Huomiot: Muinaisjäänösrekisteri: Kohde sijaitsee Tervon keskustan eteläpuolella, Rasvan-ki-järveen pistävässä Riitniemessä, niemen lounaissivulla, tasaisella kankaalla. Maaperä paikalla on hiekkaa. Metsälaikutusjäljistä on poimittu talteen keramiikkaa ja kvartsia. Asuinpaikka lienee suppea-alainen.

Sepänmaa 2014: Paikka tarkastettiin inventoinnin yhteydessä. Alue on nykyisin hyvin tiheää noin 15 vuoden ikäistä mäntytaimikkoa. Maaperä alueella on hyvin kivikkoista, mutta kivien lomassa hienompi maa-aines on hiekkaa.

Uusia havaintoja ei tehty. Asuinpaikan laajuuden määrittäminen vaatisi koekaivausta. Paikasta noin 200 – 300 m luoteeseen on topografialtaan ja maaperältään samantyyppinen kumpare, jolle tehtiin viisi koekuoppaa. Merkkejä muinaisjäänöksistä ei havaittu.



Riitniemen varhaismetallikautista asuinpaikka-alueita. Kuvattu pohjoiskoilliseen.

6 TERVO HUTTULA 2

Mjtunnus: 1000016949
 Mj.tyyppi: kiinteä muinaisjäänös
 Laji: asuinpaikka
 Ajoitus: kivikautinen

Koordin: N: 6979 935 E: 487 600 z 103
 P: 6982 860 I: 3487 766

Tutkijat: Tapani Rostedt ja Hannu Poutiainen 2010 koekaivaus, Antti Bilund ja Timo Sepänmaa 2014 inventointi.

Löydöt: KM 22881 kampakeramiikkaa, Huurre M ja Aroalho J 1985, diar. 3.10.1985, tarkastus
 KM 38432 asuinpaikkalöytöjä, Rostedt T ja Poutiainen H 2010, diar. 5.10.2010, koekaivaus
 KM 39833 asuinpaikkalöytöjä, Poutiainen H, Tiilikkala J ja Rostedt T 2013, diar. 2.5.2014, kaivaus

Huomiot: Muinaisjäännösrekisteri: Paikka on aivan maantien vieressä lähellä muinaisrannan törmää. Alueella on myöhemmän maankäytön jälkiä. Kohde löytyi kevyenliikenteen väylän tutkimuksissa eikä sen laajuutta ole määritetty. Tutkitulla linjalla asuinpaikkaa on jäljellä noin 11 metrin matkalla.

Bilund 2014: Asuinpaikan löysivät Rostedt ja Poutiainen vuonna 2010 tutkiessaan Kirkkotien länsireunalle suunnitellun kevyenliikenteenväylän linjausta. Tällöin asuinpaikkaa havaittiin 11 m matkalla väylän suunnassa. Kohteen sijainti muinaisjäännösrekisterissä (N 6979935 E 487600) kuvaa tällöin havaitun asuinpaikka-alueen pohjoispäätä. Vuonna 2013 Poutiainen, Tiilikkala ja Rostedt tutkivat kevyenliikenteenväylän alle jäävän osan muinaisjäännöksestä. Kaivausala oli noin 57 m².

Muinaisjäännös tarkastettiin Tervon kirkonkylän yleiskaava-alueen inventoinnissa 10.10.2014. Kevyenliikenteenväylä on rakennettu aiempien suunnitelmien mukaisesti. Muuten ympäristössä ei havaittu tuoreita muutoksia, jotka olisivat voineet vaikuttaa muinaisjäännökseen. Muinaisjäännös on muinaisjäännösrekisterissä rajattu vuoden 2010 havaintojen perusteella. Rajaus ei aivan tarkasti vastaa näiden yhteydessä annettuja koordinaattitietoja, sillä kohteen pistesijainti, joka on vuoden 2010 raportin mukaan havaitun asuinpaikan pohjoisin piste, osuu rajauksen itäreunan puoliväliin sen ulkopuolelle. Toisaalta vuoden 2013 kaivauksessa tutkittiin rajauksen itäreunasta kevyenliikenteenväylän alle jäänyt kaistale, jolla ei siis enää ole muinaisjäännöstä, vaikka se sisältyy rajaukseen. On hyvin mahdollista, että asuinpaikka jatkuu rantatörmän reunalla muinaisjäännökseksi rajatun alueen ulkopuolelle. Etelässä tasanne, jolla asuinpaikka sijaitsee, on jäänyt Kirkkotien alle. Aivan Kirkkotien reunaan kaivettiin kuitenkin koekuoppia vuoden 2010 tutkimuksissa, eikä merkkejä asuinpaikasta havaittu. Pohjoisessa törmä erkanee Kirkkotien reunasta, ja asuinpaikan säilymiselle on periaatteessa paremmat mahdollisuudet kuin etelässä. Tien ja törmän välissä on kuitenkin pohjoisempana runsaasti kaivantoja (hiekkakuoppia, mahdollisesti kellarikuoppia). Ehjää maastoa on mainittavasti vasta useita kymmeniä metrejä pohjoisempana, lähellä Kirkkotien länsipuolella olevan museoalueen lounaiskulmaa. Sinne kaivettiin inventoinnissa muutamia koekuoppia, mutta mitään asuinpaikkaan viittaavaa ei havaittu.

Myös likimain kaivausaluetta vastapäätä Kirkkotien itäreunalta on löydetty keramiikkaa, joten asuinpaikkaa saattaa olla myös tasaisella maalla kauempana törmän reunasta idässä. Jouko Aroalho liittää löydön (KM 22881) vuoden 1992 inventointikertomuksessa Keskikoulun asuinpaikkaan, ja siihen se on liitetty myös muinaisjäännösrekisterissä tätä kirjoitettaessa. Aroalhon (ja Kansallismuseon löytöluettelon) ilmoittamat koordinaatit N 6979914 E 487614 (ilmoitettu peruskoodinaatteina $x = 6982\ 84$, $y = 487\ 78$) osuvat kuitenkin aivan nykyisen asuinpaikan Huttula 2 viereen. Myös Helena Taskisen vuoden 1987 Koulukeskuksen asuinpaikan kaivauskertomuksen sivun 26 kartassa, johon on koottu tietoja lähialueen löydöistä, on merkitty Huttula 2:n kohdalle Kirkkotien itäreunalle löytöpaikka, josta on löytynyt kampakeraaminen saviastianpala. Löytöpaikka on merkitty yli 30 m

pohjoiseen (N 6979948 E 487610) Aroalhon ilmoittamasta. Taskinen ei mainitse tämän löydön löytönumeroa, mutta todennäköisesti kyseessä on sama löytö. Sisämaan laajemman alueen tutkiminen asuinpaikan ulottuvuuden määrittämiseksi siinä suunnassa vaatisi runsaasti koekuoppia, eikä siihen inventoinnissa ollut mahdollisuutta. Inventoinnissa ei siis saatu uutta tietoa asuinpaikan laajuudesta.

Kartta sivulla 12.



Asuinpaikka kuvattuna Venetien risteyksestä etelään. Vuonna 2013 kaivauksessa tutkittu alue on lähimmän ja seuraavan valaisinpylvään välissä. Oikealla männikössä näkyy rantatörmän reuna, joka erkanee Kirkkotien varresta. Tien vasemmalla puolella on metsittyynyttä peltoa.



Asuinpaikka kuvattuna pohjoiseen. Vuonna 2013 kaivauksessa tutkittu alue on kuvan keskellä alueella, jossa pyörätie erkanee kadun varresta. Taustalla näkyy Tervon ortodoksinen kirkko.

7 TERVO KOULUKESKUS

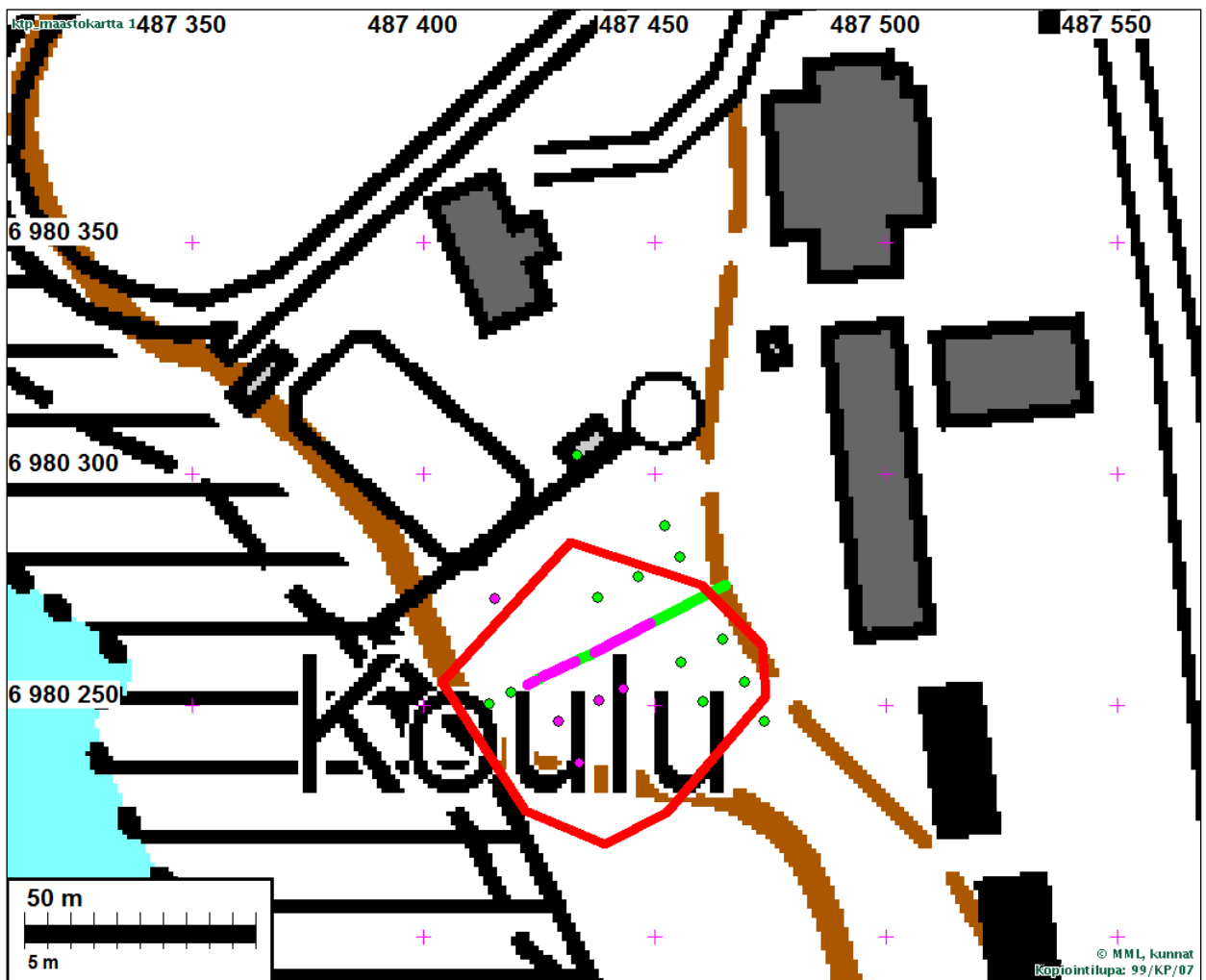
Mjtunnus: 1000023390
Mj.tyyppi: kiinteä muinaisjäännös

- Laji: asuinpaikat
 Ajoitus: varhaismetallikautinen
- Koordin: N: 6980 276 E: 487 437 Z: 100–102
- Tutkijat: Matti Huurre 1985 tarkastus, Helena Taskinen 1987 kaivaus, Antti Bilund ja Timo Sepänmaa 2014 inventointi.
- Löydöt: KM 23699:1–36 asuinpaikkalöytöjä, Taskinen H 1987, diar. 12.8.1987, koekaivaus
- Huomiot: Muinaisjäänösrekisteri: Asuinpaikka-alue sijaitsee Tervonsalmen ja Pohjanlammen välisellä kannaksella, koulukeskuksen länsipuolella. Alueelta on saatu useita irtolöytöjä ja vuoden 1987 koekaivauksessa todettiin paikalla olevan vähintään 50 x 50 metrin kokoinen varhaismetallikautinen asuinpaikka. Asuinpaikka kuuluu samaan kokonaisuuteen Keskikoulun kanssa.

Bilund 2014: Viime vuosiin asti tämä muinajäänös on ollut samaa kohdetta asuinpaikan 844010002 Keskikoulu kanssa. Erillinen kiinteä muinajäänös muinajäänösrekisteriin siitä on muodostettu vasta vuonna 2014. Muinajäänöstä ei ole muinajäänösrekisterissä rajattu. Muinajäänösrekisterissä kohteeseen liitetystä löydöstä KM 22881 kuuluu kohteeseen 1000016949 Huttula 2 ja KM 19220 lähinnä kohteeseen 844010002 Keskikoulu.

Muinajäänös tarkastettiin Tervon kirkonkylän yleiskaava-alueen inventoinnissa 10.10.2014. Vuoden 1987 tutkimuksissa havaitulla asuinpaikan ydinalueella maasto on säilynyt ehjänä. Sen sijaan asuinpaikan luoteisosassa luoteisin vuoden 1987 löydöllisistä koekuopista osuu tutkimusten jälkeen rakennetun jääkiekkokaukalon eteläkulman edustalle. Paikalla maan pinnalla on nyt täyttömaata, ja asuinpaikan luoteisin osa on siten tuhoutunut. Kaukalon rakentamisen yhteydessä tuhoutuneen alueen kaakkoisreuna kulkee muutamia metrejä kyseisen koekuopan kaakkoispuolelta ja jatkuu koilliseen kaukalon kaakkoispään koillispuolella olevan huoltorakennuksen kaakkoispuolelta kohti idässä olevaa koulun piha-alueetta rajaavaa aitaa. Koulun piha-alue näyttää laajentuneen verrattuna vuoden 1987 kaivauksen yleiskarttaan. Sen länsireunaa kulkeva aita kulkee pohjoisempaan suoraan etelään ja kääntyy vuoden 1987 kaivauksen koeojan koillispään kohdalla kaakkoon. Aidan sisäpuolisella alueella on ollut muun muassa vuoden 1987 karttaan kiintopisteenä merkitty parakin perustus. Koulun piha-alueen laajentuminen ei kuitenkaan ole välttämättä tuhonnut asuinpaikkaa, sillä koeojan koillispäässä ja sen tasalle kaivetuissa koekuopissa ei vuonna 1987 havaittu merkkejä asuinpaikasta. Yksi asuinpaikan liepeillä tapahtunut muutos on asuinpaikan pohjoispuolella olevaan muuntajaan tulevan sähkölinjan siirto. Vuonna 1987 asuinpaikan länsi- ja pohjoispuolitse muuntajaan kulkenut sähkölinja on siirretty kulkemaan etelämpää, asuinpaikan kaakkoisosan yli itään, koulun aidan viereen, ja edelleen koulun pihan laitaa pohjoiseen. Muutos lienee tapahtunut äskettäin, sillä maastokartalla linja on edelleen merkitty vanhalle paikalleen. Asuinpaikan kaakkoispuolelle, koulun aidan viereen, on linjaa siirrettäessä pystytetty uusi sähköpylväs. Muuten asuinpaikan alue on edelleen metsämaata, jolla ei näytä tapahtuneen muinajäänöksiin vaikuttavia muutoksia.

Koska uusia havaintoja muinaisjäännöksestä ei inventoinnissa saatu, se ehdote-
taan rajattavaksi vuoden 1987 koekaivauksen perusteella. Lounaassa asuinpaik-
kaa rajaa luonnostaan alava kosteapohjainen maa. Aivan alimmista koekuopista
ei ole saatu löytöjä, mutta kuitenkin varsin läheltä kosteikon reunaa. Luoteessa
säilynyttä muinaisjäännöstä rajaa jääkiekkokaukalon rakentamisessa tuhoutunut
alue. Koillisessa vuoden 1987 tutkimusten löydöttömät koekuopat viittaavat sii-
hen, että asuinpaikka ei jatku aivan koulun pihan reunaan asti. Pohjoisessa oli
myös tämän inventoinnin aikaan muutamia pinnaltaan rikkoutuneita kohtia, eikä
mitään asuinpaikkaan viittaavaa havaittu. Kaakossa asuinpaikka voi maaston pe-
rusteella hyvin ulottua jonkin verran koekuopitetulta alueelta kaakkoon. Varman
asuinpaikka-alueen ja idässä olevien rivitalojen välissä on kuitenkin alava notkel-
ma, johon asuinpaikka hyvin todennäköisesti ei ulotu.



Koulukeskuksen vuoden 1987 koekaivauksen löydölliset koekuopat ja koeojan löydöllinen osa on merkitty violetilla. Löydöttömät koekuopat ja koeojan löydötön osa on merkitty vihreällä. Ehdotettava muinaisjäännösalueen raja on merkitty punaisella viivalla. Ehdotettu alue rajautuu luoteessa jääkiekkokaukalon vuoksi tuhoutuneeseen alueeseen, jolla myös vuoden 1987 luoteisin löydöllinen koekuoppa on sijainnut. (Kts. myös kartta sivulla 12).

Asuinpaikan ehjänä säilynyttä kaakkoisosaa kuvattuna uuden sähkölinjan mutkasta länteen.



Asuinpaikan luoteisreunaa kuvattuna lounaaseen. Etualalla oleva huoltorakennus ja taustalla oleva jääkiekkokaukalo on rakennettu vuoden 1987 tutkimusten jälkeen.



Vuoden 1987 luoteisin löydöllinen koekuoppa osuu kuvan etualalle lähelle jääkiekkokaukalon eteläkulmaa. Kaukalon rakentaminen on ilmeisesti tuhonnut asuinpaikkaa. Kuvattu luoteeseen.





Vuonna 1987 kaivetun koeojan koillispuolella on sijainnut kuvan keskellä olevan aitauksen kulman tienoilla. Aitauksen sisällä oleva koulun piha-alue on ilmeisesti laajentunut vuoden 1987 jälkeen, mutta ei ulotu vuonna 1987 todetulle asuinpaikka-alueelle.

8 TERVO SAVELAN HIIHTOMAJA

Mjtunnus: uusi kohde
 Mj.tyyppi: kiinteä muinaisjäänös
 Laji: pyynti: pyyntikuoppa
 Ajoitus: ajoittamaton

Koordin: N: 6982 045 E: 485 500 Z: 110

Tutkijat: Antti Bilund ja Timo Sepänmaa 2014 inventointi.

Sijainti: Tervon kirkosta 2,8 km luoteeseen.

Huomiot: Bilund 2014: Kohde löytyi Tervon kirkonkylän yleiskaava-alueen inventoinnissa 9.10.2014. Se sijaitsee laajalla hiekkakankaalla, joka kohteen tienoilla laskee yleensä itään ja kaakkoon. Alueella on useita matalia ja laakeita rantavalleja eri korkeustasoilla. Puusto on harvahkoa keski-ikäistä mäntymetsää. Kangastie kulkee kohteen pohjoispuolitse itäkaakkoon. Sen kanssa risteää kohteen pohjoispuolella sähkölinja, joka kulkee kohteen läpi kaakkoon. Sähkölinjan alla kulkee ajoura, jota käytetään moottorikelkkareittinä. Se menee välittömästi kohteen kaakkoispuolella olevan Savelan hiihtomajan pihapiiriin. Hiihtomajalta länsiluoteeseen lähtee valaistu kuntorata, joka rajaa kohdetta lounaassa. Sen takana lounaassa ja lännessä on laaja hiekkakuoppa.

Paikalla havaittiin inventoinnissa yhdeksän kuoppaa. Ne kaikki sijaitsevat rantavalleilla. Kuopat 1 -3 sijaitsevat W-E-suuntaisella vallilla, joka kaartuu idässä koilliseen, kuopat 4 ja 5 sen ja siitä eteläkaakkoon lähtevän vallin risteyskohdassa sekä kuopat 6 ja 7 tällä eteläkaakkoon suuntautuvalla vallilla. Kuopat 8 ja 9 sijaitsevat muista kauempana kaakossa, alempana olevalla toisella vallilla.

Kuoppien kuvaus

1. N 6982010 E 485460

Kuopan koko on 5 m x 3 m, soikea, pituusakseli NW-SE, matala reunavalli, laakea, syvyys 40 cm

2. N 6982023 E 485478

Pyöreä kuoppa, halkaisija on 4 m, syvyys 40 cm, vähän reunavallia alarinteen puolella idässä.

3. N 6982042 E 485490

Pyöreä kuoppa, jonka halkaisija on 3 m, syvyys 50 cm, heikko reunavalli.

4. N 6982055 E 485496

Pyöreä kuoppa, jonka halkaisija on 4 m, vallin itäreunalla, syvyys länsipuolelta mitattuna 70 cm itäpuolelta mitattuna 50 cm, selvä reunavalli

5. N 6982052 E 485496

Kuoppa sijaitsee 6 m kuopasta 4 pohjoisluoteeseen (keskipisteiden väli), halkaisija on 4 m, syvyys 60 cm, keskiosa reunoja jyrkemmin suppilomainen, heikko reunavalli.

6. N 6982050 E 485508

Kuopan halkaisija on 3,5 m, syvyys 50 cm, kuopassa on heikko reunavalli

7. N 6982047 E 485514

Kuopan halkaisija on 4 m, syvyys 60–80 cm, rantavallin itään laskevassa rinteesä, reunavalli idässä

8. N 6981962 E 485513

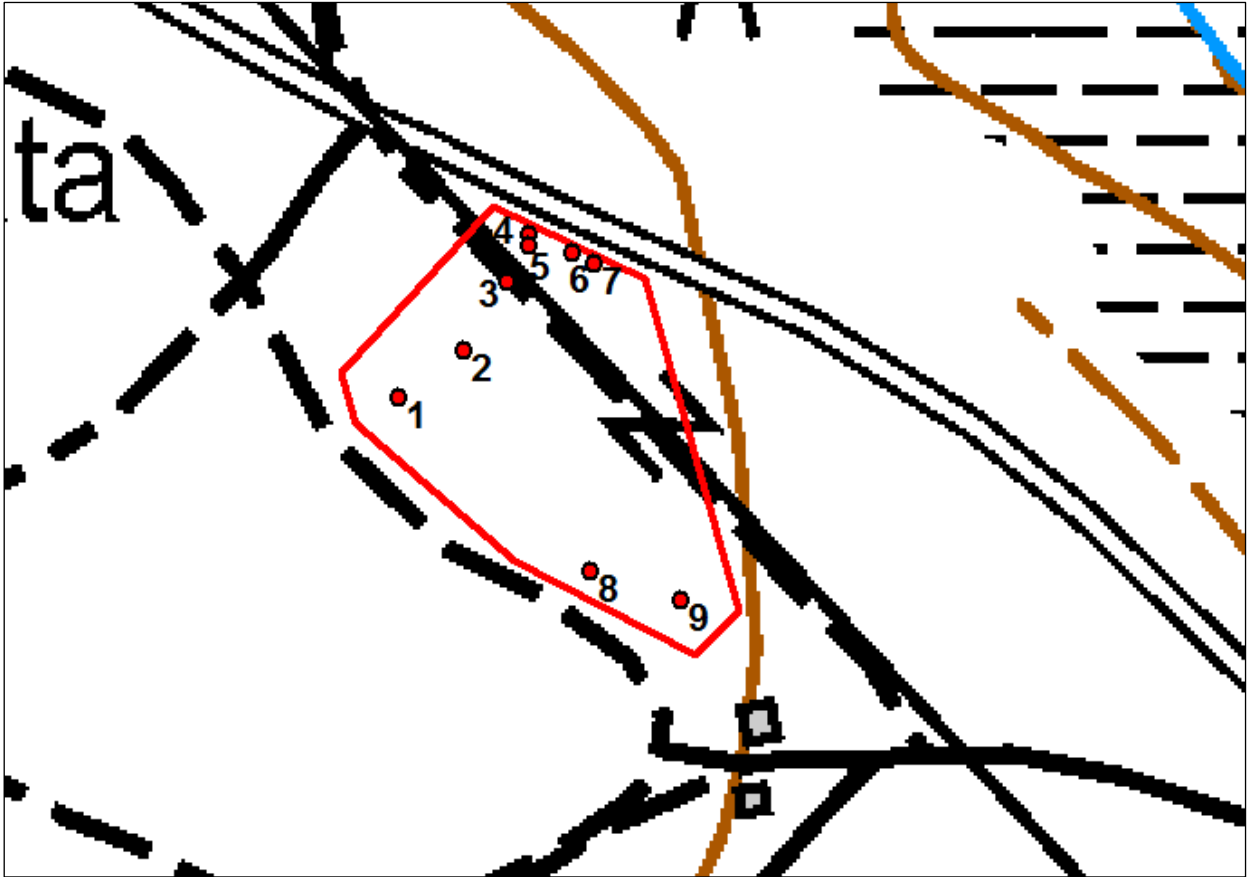
Kuopan halkaisija on 3 m, syvyys 50 cm, kuopan keskiosa on latoja jyrkemmin suppilomainen, ei reunavallia

9. N 6981954 E 485538

Kuopan halkaisija on 3,5 m, syvyys 50 cm, kuopassa on selvä reunavalli.

Kuopan 4 kaakkoisosaan tehdyssä koekuopassa todettiin hyvin kehittynyt podsolimaannos, joten kuoppa on vanha. Mitään tulenpitoon viittaavaa koekuopassa ei havaittu. Kuoppa voi siten olla pyyntikuoppa. Muut kuopat näyttävät samanlaisilta, joten nekin ovat todennäköisesti pyyntikuoppia. Varsinkin kuopat 1 - 7 muodostavat kokonaisuuden, joka saattaa olla laajemman pyyntilaitteen osa. Kohde rajautuu lounaassa laajaan hiekkakuoppaan, joten osa kokonaisuuteen kuuluneista kuopista on saattanut tuhoutua.

Kartta sivulla 17 ja seuraavalla sivulla.



Kuopat 5 (etualalla) ja 4 (noin 6 m kauempana) Kangastien ja hiihtomajalta tulevan tien välissä. Kuvattu luoteeseen.



Etualalla kuoppa 4 ja taaempana kuoppa 5. Oikealla hiihtomajalle menevä tie ja sähkölinja. Kuvattu kaakkoon.





Kuoppa 1 kuvattuna koilliseen. Kuoppa on laakein ja läpimitaltaan suurin kohteen kuopista. Kuoppa sijaitsee matalan rantavallin päällä. Rantavalli jatkuu kuvassa oikealle taustalle (itään).



Kuoppa 9 on keskellä kuusen alla. Se on pienin kohteen kuopista. Taustalla oikealla näkyy Savelan hiihtomaja. Kuvattu kaakkoon.

9 TERVO KANGASTIE

Mjtunnus: uusi kohde
 Mj.tyyppi: kiinteä muinaisjäänös
 Laji: valmistus: tervahauta
 Ajoitus: historiallinen

Koordin: N: 6982 268 E: 485 195 Z: 110

Tutkijat: Antti Bilund ja Timo Sepänmaa 2014 inventointi.

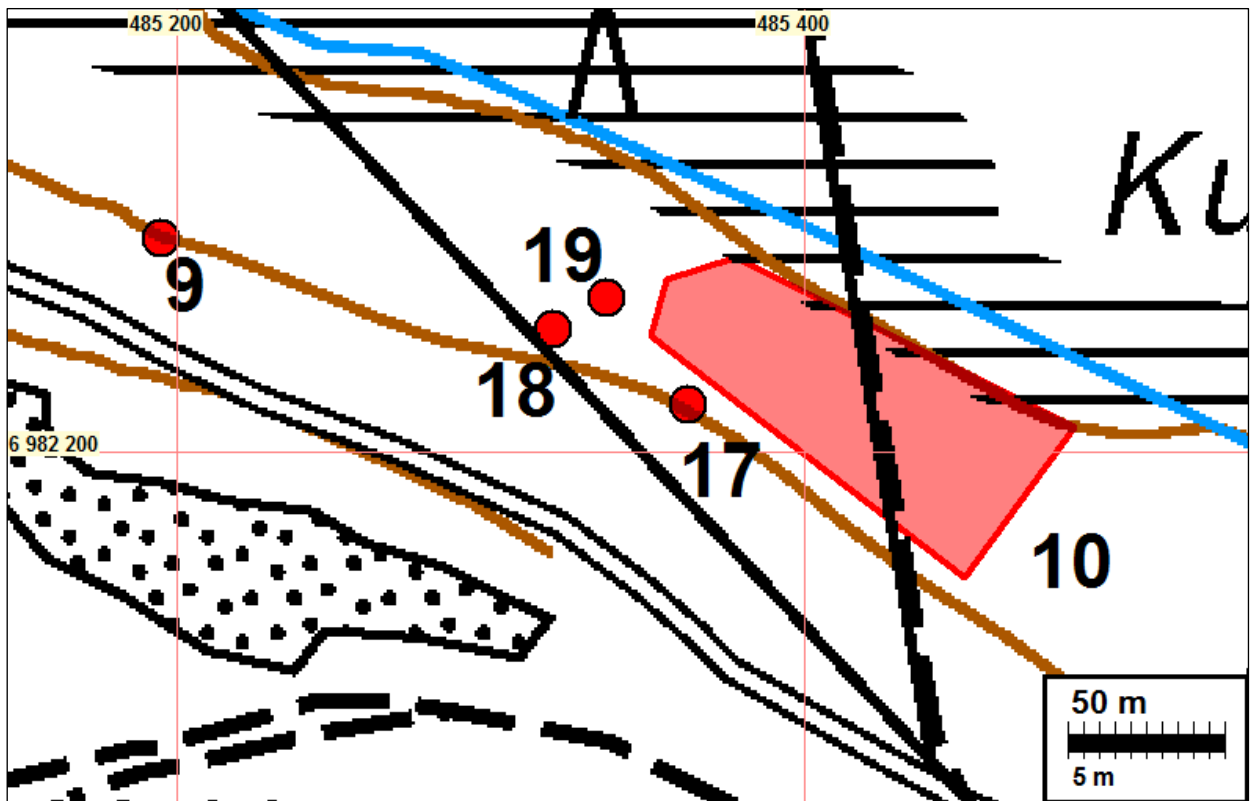
Sijainti: Tervon kirkosta 3,2 km luoteeseen.

Huomiot: Bilund 2014: Tervahauta löytyi Tervon kirkonkylän yleiskaava-alueen inventoinnissa 9.10.2014. Se sijaitsee koilliseen laskevalla hiekkakankaalla, jolla on törmiä

ja niiden välissä tasanteita. Alueella kasvaa vanhaa havumetsää. Noin 30 m päässä lounaassa ja ylempänä rinteessä kulkee Kangastie.

Tervahauta on tasanteella. Sen kokonaishalkaisija reunavalleineen on noin 8 m. Reunavalli on leveä ja kohoaa noin 50 cm ympäröivästä tasanteesta. Varsinainen hautakuoppa on läpimitaltaan noin 5 m. Sen keskellä parin metrin läpimittainen jyrkemmin suppilomainen osa. Kuopan syvyys on noin 150 cm. Hauta on pohjasäiliöllistä tyyppiä. Reunavallille kaakkoon tehdystä koekuopasta todettiin kerros noensekaista maata. Tervahauta on ehjä.

Kts. kartta sivulla 17.



Tervahauta kuvattuna itään. Haudan kuopan läpimitaan verrattuna leveä valli kohoaa selvästi ympäröivää maan pintaa ylempäs. (itään).



Tervahauta kuvattuna luoteeseen. Hauta sijaitsee rinteessä olevalla tasanteella. Haudan takana oikealta taustalle vasemmalle kulkee törmän reuna, joka rajaa tasannetta koillisessa.

10 TERVO KURVINSUO

Mjtunnus: 1000013396
 Mj.tyyppi: kiinteä muinaisjäänös
 Laji: asuinpaikat
 Ajoitus: kivikautinen

Koordin: N: 6982 234 E: 485 415 Z 110

Tutkijat: Jouko Aroaho 2008 inventointi, Antti Bilund ja Timo Sepänmaa 2014 inventointi.
 Löydöt: KM 37622, asuinpaikkalöytöjä, Jouko Aroaho 2008.

Sijainti: Tervon kirkosta 3 km luoteeseen.

Huomiot: Muinaisjäänösrekisteri: Kohde sijaitsee Kolun kanavan ja Tervämäen välisellä hiekkakankaalla. Hautolahteen johtavan Kangastien yli kulkevan sähkölinjan alla kulkevalta moottorikelkkauralta, Kurvinsuon reunasta, löytyi kvartsi-iskoksia pieneltä alueelta.

Sepänmaa 2014: Inventoinnissa asuinpaikkalöytöä havaittiin noin 180 x 50 m alueella. Varmat asuinpaikkahavainnot olivat traktorien tekemistä urista sekä koe-kuopista.

Alue oli vuonna 2014 avohakkuualueena – aluetta ei kuitenkaan ollut äestetty.

Alue on koilliseen, kohti suota ja kanavaa viettävää maastoa, hiekkaharjun koillislievettä. Maaperä on hiekkaa.

Kartta sivulla 17



Kurvinsuo. Kivikautista asuinpaikkaa. Kuvattu luoteeseen.

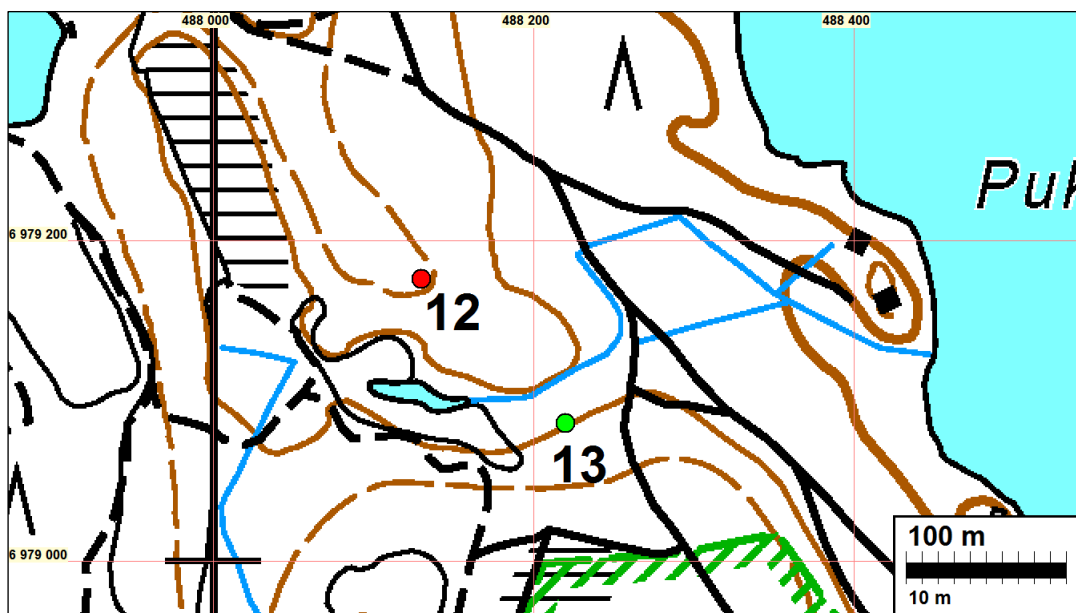
12 TERVO EERIKKALA A

Mjtunnus: (uusi kohde)
 Mj.tyyppi: kiinteä muinaisjäänös
 Laji: valmistus: hiilihauta
 Ajoitus: historiallinen

Koordin: N: 6979 176 E: 488 130 Z: 108
 X: 6982 101 Y: 3488 296

Tutkijat: Antti Bilund ja Timo Sepänmaa 2014 inventointi.

Sijainti: Sijaitsee Tervon kirkosta 1,2 km eteläkaakkoon,
 Huomiot: Sepänmaa 2014: Kohde löytyi inventoinnin yhteydessä. Paikalla on pyöreä, kehä-
 vallillinen, halkaisijaltaan noin 3 m kuoppa, syvyydeltään noin 0,5 m. Kuopan reu-
 nalle tehdyssä koekuopassa havaittiin vahva noki- ja hiilikerros, jolla perusteella
 kyseessä on hiilihauta. Kohde sijaitsee harjumuodostumalla. Maaperä on hiekkaa
 ja puusto mäntymetsää.





Eerikkala A. Hiilihauta. Kuvattu länsilounaaseen.

14 TERVO ORTODOKSINEN HAUTAUSMAA

Mjtunnus: (uusi kohde)
 Mj.tyyppi: kiinteä muinaisjäännös
 Laji: asuinpaikka
 Ajoitus: kivikautinen

Koordin: N: 6980 078 E: 487 540 Z: 101 ±1 m
 X: 6983 003 Y: 3487 706

Tutkijat: Antti Bilund ja Timo Sepänmaa 2014 inventointi.

Sijainti: Sijaitsee Tervon kirkosta noin 150 - 250 m lounaaseen - etelälounaaseen, välittömästi ortodoksisen hautausmaan länsipuolella.

Huomiot: Sepänmaa 2014: Ortodoksisen hautausmaan länsipuolelle tehtiin 11 koekuoppaa. Koekuopista tuli löytöinä kvartsi-iskoksia, näiden havaintojen perusteella paikalla on kivikautinen asuinpaikka, Arvio asuinpaikan laajuudesta perustuu siihen, että lännessä se rajautuu suohon, idässä hautausmaahan sekä etelässä ja pohjoisessa rakennettuihin ja / tai muun maankäytön tuhoamiin alueisiin.

Kohde on harjun länsilaitaa. Puusto on pääasiassa mäntyä.

Kartta sivulla 12.

Ortodoksinen hautausmaa. Kuvan keskikohdalla olevan lapion, polun itälaidalta tehdystä koekuopasta löytyi kvartsi-iskoksia. Oikeassa laidassa ortodoksinen hautausmaa ja hautauskappeli. Kuvattu pohjoiseen.



15 TERVO KURVINSUO 2

Mjtunnus: (uusi kohde)
 Mj.tyyppi: kiinteä muinaisjäänös
 Laji: valmistus: hiilihauta
 Ajoitus: historiallinen

Koordin: N: 6981 927 E: 485 746 Z: 112,5
 X: 6984 853 Y: 3485 911

Tutkijat: Antti Bilund ja Timo Sepänmaa 2014 inventointi.
 Sijainti: Sijaitsee Tervon kirkosta noin 2,5 km pohjoisluoteeseen, Kangastiestä noin 20 m koilliseen.

Huomiot: Sepänmaa 2014: Hiekkakankaalla sijaitseva pyöreä kuoppa, halkaisija noin 3,5 m, syvyys noin 0,4 m. Reunavallille tehdyssä koekuopassa havaittiin vahva noki-
 maa- ja hiilikerros, jolla perusteella kyseessä on hiilihauta.

Alue on harjumuodostumaa, maaperä hiekkaa. Puusto on täysi-ikäistä mäntymetsää.

Kartta sivulla 17.



Kurvinsuo 2. Hiilihauta. Kuvattu lounaaseen.

16 TERVO KURVINSUO 3

Mjtunnus: (uusi kohde)
 Mj.tyyppi: kiinteä muinaisjäänös
 Laji: valmistus: hiilihauta
 Ajoitus: historiallinen

Koordin: N: 6982 032 E: 485 618 Z: 113
 X: 6984 958 Y: 3485 783

Tutkijat: Antti Bilund ja Timo Sepänmaa 2014 inventointi.

Sijainti: Sijaitsee Tervon kirkosta noin 2,6 km luoteeseen, Kangastiestä noin 20 m koilliseen.

Huomiot: Sepänmaa 2014: Hiekkakankaalla sijaitseva pyöreä reunavallillinen kuoppa, halkaisija noin 3,5 m, syvyys noin 0,4 m. Reunavallille tehdyssä koekuopassa havaittiin vahva nokimaa- ja hiilikerros, jolla perusteella kyseessä on hiilihauta.

Kuoppa erottuu maastossa paitsi kuoppana, myös pohjakasvillisuudeltaan selvästi ympäristöstä poikkeavana alueena. Kuopan ja reunavallien kohdalla pohjakasvillisuus on pääasiassa sammalta, kun taas välittömässä ympäristössä pohjakasvillisuus on mustikka- ja puolukkavarvikkoa. Tämä ero kasvillisuudessa saattaa viitata siihen, että hiilihauta on melko nuori. Vallilla kasvavat männyt ovat arviolta 40-vuotiaita, joten vähintään sen ikäinen jäännös on kyseessä. Ei ole poissuljettua, että kyseessä on huomattavasti vanhempikin hiilihauta ja aluskasvillisuuden erilaisuus ympäristöstä johtuu esimerkiksi siitä, hauta on vahingossa palanut pohjaan eli tuhkaksi, jolloin maaperästä kohdalla on tullut emäksistä.

Alue on harjumuodostumaa, maaperä hiekkaa. Puusto on lähes täysi-ikäistä mäntymetsää.

Kartta sivulla 17.



Kurvinsuo 3. Hiilihauta. Kuvattu koilliseen.

17 TERVO KURVINSUO 4

Mjtunnus: (uusi kohde)
 Mj.tyyppi: kiinteä muinaisjäännös
 Laji: valmistus: hiilihauta
 Ajoitus: historiallinen

Koordin: N: 6982 215 E: 485 363 Z: 110
 X: 6985 141 Y: 3485 528

Tutkijat: Antti Bilund ja Timo Sepänmaa 2014 inventointi.

Sijainti: Sijaitsee Tervon kirkosta noin 3 km luoteeseen.

Huomiot: Sepänmaa 2014: Kohde löytyi inventoinnin yhteydessä lokakuussa 2014. Hiekkakankaalla sijaitseva pyöreä reunavallillinen kuoppa, halkaisija noin 3 m, syvyys noin 0,4 m. Reunavallille tehdyssä koekuopassa havaittiin vahva nokimaa- ja hiilikkerros, jolla perusteella kyseessä on hiilihauta.

Alue on hiekkakangasta, hakkuuaukeaa. Sijaitsee kivikautisen asuinpaikan (Kurvinsuo) lounaislaidalla.

Kartta sivulla 17



Kurvinsuo 4. Hiilihauta. Kuvattu kaakkoon.

18 TERVO KURVINSUO 5

Mjtunnus: (uusi kohde)
 Mj.tyyppi: kiinteä muinaisjäännös
 Laji: valmistus: hiilihauta
 Ajoitus: historiallinen

Koordin: N: 6982 239 E: 485 320 Z: 109
 X: 6985 165 Y: 3485 485

Tutkijat: Antti Bilund ja Timo Sepänmaa 2014 inventointi.

Sijainti: Sijaitsee Tervon kirkosta noin 3 km luoteeseen.

Huomiot: Sepänmaa 2014: Kohde löytyi inventoinnin yhteydessä lokakuussa 2014. Hiekkakankaalla sijaitseva pyöreä reunavallillinen kuoppa, halkaisija noin 3 m, syvyys noin 0,4 m. Reunavallille tehdyssä koekuopassa havaittiin vahva nokimaa- ja hiilikkerros, jolla perusteella kyseessä on hiilihauta.

Alue on hiekkakangasta, hakkuuaukeaa. Sijaitsee kivikautisen asuinpaikan (Kurvinsuo) lounaislaidalla.

Kartta sivulla 17



Kurvinsuo 5. Hiilihauta. Kuvattu kaakkoon.

19 TERVO KURVINSUO 6

Mjtunnus: (uusi kohde)
 Mj.tyyppi: kiinteä muinaisjäännös
 Ajoitus: ajoittamaton
 Laji: tunnistamaton: kuoppa

Koordin: N: 6982 249 E: 485 337 Z: 102
 X: 6985 175 Y: 3485 502

Tutkijat: Antti Bilund ja Timo Sepänmaa 2014 inventointi.

Sijainti: Sijaitsee Tervon kirkosta noin 3 km luoteeseen.

Huomiot: Sepänmaa 2014: Kohde löytyi inventoinnin yhteydessä lokakuussa 2014. Hiekkakankaalla sijaitseva pyöreä kuoppa, jossa on matalat reunavallit, halkaisija noin 5 m, syvyys noin 0,5 m. Reunavallille ja kuopan keskelle tehdyissä koekuopissa havaittiin selvä podsolimaannos, mutta ei löytöjä tai nokimaata. Kyseessä saattaa olla kivikautinen asumuspainanne liittyen heti kaakkoispuolella olevaan asuinpaikkaan. Säännöllisen pyöreän muodon ja sen, että reunavallilla ei ole ”kulkuaukkoa”, ei kyseessä kuitenkaan ilmeisesti ole asumuspainanne, vaan mahdollisesti maatunut, suurikokoinen pyyntikuoppa, mahdollisesti puolisen kilometriä kaakkoon sijaitsevaan pyyntikuoppa-alueeseen (Savelan hiihtomaja, kohde 8) liittyen.

Alue on hiekkakangasta, hakkuuaukeaa. Sijaitsee kivikautisen asuinpaikan (Kurvinsuo) luoteislaidalla.

Kartta sivulla 17



Kurvinsuo 6. Ajoittamaton tunnistamaton kuoppa lapion taustalla. Kuvattu koilliseen.

Muut kohteet

11 TERVO KANAVA

Mjtunnus: 1000014370
 Mj.tyyppi: löytöpaikat
 Laji: löytö
 Ajoitus: kivikautinen

Koordin: N: 6982 224 E: 485 955

Tutkijat: Jouko Aroaho 1992 inventointi

Sijainti: Tervon kirkosta 2,6 km pohjoisluoteeseen.

Huomiot: Muinaisjäännösrekisteri: Soikeahko kivi, jonka molemmissa päissä on urat (KM21546) löytyi talon pihamaalta, joka tarkastuksen aikana oli heinittynyttä puutarhamaata.

Kohdetta ei tarkastettu inventoinnissa

Kartta sivulla 17

13 TERVO EERIKKALA B

Mjtunnus: (uusi kohde)
 Mj.tyyppi: löytöpaikat
 Laji: löytö: kvartsi-iskoksia 2 kpl
 Ajoitus: kivikautinen

Koordin: N: 6979 086 E: 488 220 Z: 106 ±1 m
 X: 6982 011 Y: 3488 386

Tutkijat: Antti Bilund ja Timo Sepänmaa 2014 inventointi.

Sijainti: Sijaitsee Tervon kirkosta 1,3 km eteläkaakkoon.

Huomiot: Sepänmaa 2014: Kohde löytyi vuoden 2014 inventoinnin yhteydessä. Alue on pohjoiseen viettävää harjua ja sen lievettä – varsinainen harjumuodostuma kääntyy kohdan tienoilla kaakkoon. Kohdalle on tehty suunnilleen etelälounas – pohjoiskoillinen – suuntainen kaivanto (vesijohto- tai kaapelikaivanto) ilmeisesti vuoden 2014 aikana. Kaivannon kohdalta löytyi 2 kpl kvartsi-iskoksia noin 20 m etäisyydellä toisistaan (pohjoisempi iskos yllämainitusta koordinaattipisteestä, eteläisempi kohdalta: N 6979065 E 488216). Kaivannon takia iskokset ovat voineet siirtyä useita metrejä alkuperäisiltä paikoiltaan.

Noin 107 m:n tasolla on selvä rantatörmän juuri (ilmeisesti Muinais-Päijänteen korkein ranta). Tämän yläpuolella rinne on jyrkkä ja kivikkoinen, alemmalla tasolla loivasti pohjoiseen viettävä. Ympäristöön tehtiin noin 10 koekuoppaa noin 50 m:n säteelle (105 – 107 m:n korkeustasoille) – merkkejä muinaisjäännöksistä ei havaittu.

Kartta sivulla 31.



Eerikkala B. Kivikautinen löytöpaikka (2 kvartsi-iskosta). Pohjoisempi kvartsi-iskos lapion kohdalta, eteläisempi ylärinteestä suunnilleen lapion kahvan osoittamasta paikasta. Kuvattu etelälounaaseen.

20 TERVO TERVONSALMEN LEIRIKESKUS

Mjtunnus: 1000004611

Mj.tyyppi: löytöpaikat

Laji: löytö

Ajoitus: kivikautinen

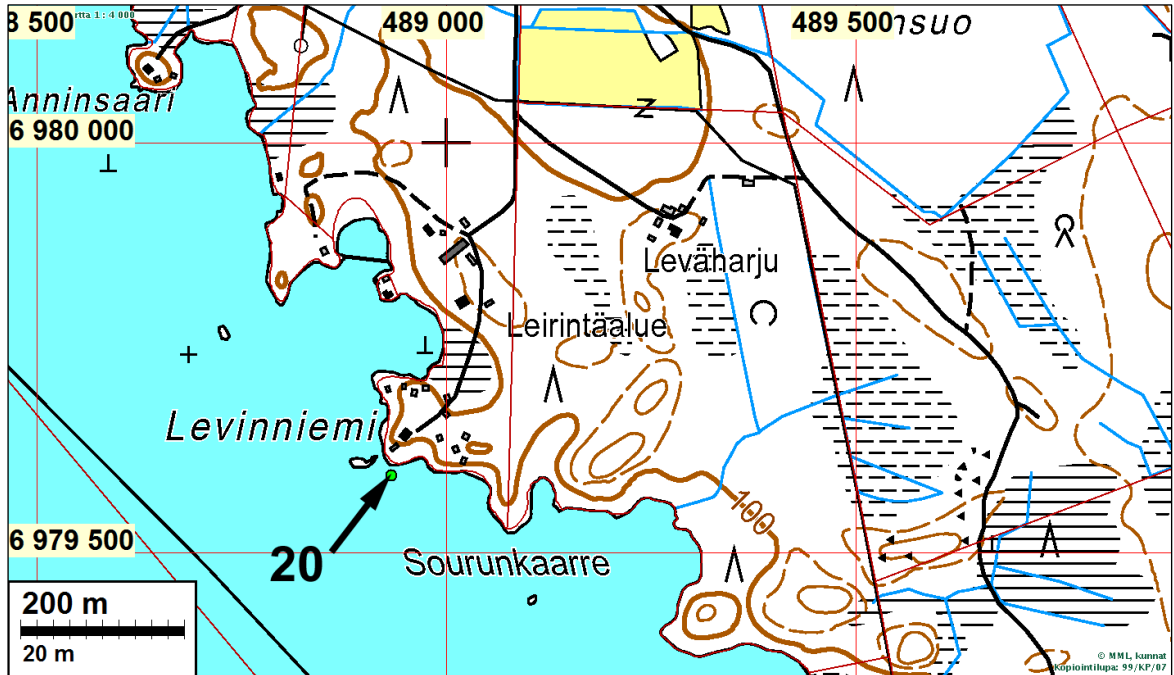
Koordin: N: 6979 594 E: 488 933 Z: 95
X: 6982 520 Y: 3489 100

Tutkijat: Lauri Pohjakallio 1974 tarkastus

Sijainti: Tervon kirkosta 1,4 km kaakkoon.

Huomiot: Muinaisjäännösrekisteri: Ristinuijan (KM 19374) löytöpaikka sijaitsee Rasvankijärven Levinniemen kärjessä olevien saarien kaakkoispuolella, leirintäalueen saunalaiturista noin 3 m päässä vedessä ja noin 1,5 m syvyydessä. Järvenpohja on hiekkaa.

Paikkaa ei tarkastettu vuoden 2014 inventoinnin yhteydessä.



Tervonsalmen leirikeskus. Kivikautinen hajalöytöpaikka.